

УПРАВЛЕНИЕ ОБЩЕГО И ДОШКОЛЬНОГО ОБРАЗОВАНИЯ АДМИНИСТРАЦИИ
ГОРОДА НОРИЛЬСКА
МУНИЦИПАЛЬНОЕ БЮДЖЕТНОЕ ДОШКОЛЬНОЕ ОБРАЗОВАТЕЛЬНОЕ
УЧРЕЖДЕНИЕ
«ДЕТСКИЙ САД № 9 «ЗИМУШКА»
(МБДОУ «ДС №9 «ЗИМУШКА»)

Рассмотрен на
педагогическом совете
«25» марта 2024 года
протокол № 4

УТВЕРЖДЕН
Заведующим МБДОУ
«ДС № 9 «Зимушка»
Шилова О.Н. Шиловой
25 марта 2024 г.



Отчёт о результатах самообследования за 2023 год
муниципального бюджетного дошкольного образовательного учреждения
«Детский сад № 9 «Зимушка»

Норильск, 2024

Содержание		
I	Аналитическая часть	3
1.	Оценка образовательной деятельности	3
2.	Оценка системы управления учреждением	4
3.	Оценка содержания и качества подготовки обучающихся	8
4.	Оценка организации учебного процесса	10
5.	Оценка востребованности выпускников	17
6.	Оценка качества кадрового обеспечения	18
7.	Оценка качества учебно-методического обеспечения	21
8.	Оценка качества библиотечно-информационного обеспечения	27
9.	Оценка качества материально-технической базы	29
10.	Оценка функционирования внутренней системы оценки качества образования	31
11.	Оценка качества медицинского обеспечения	34
12.	Оценка качества организации питания	34
II	Результаты анализа показателей	35
	Показатели деятельности дошкольной образовательной организации, подлежащей самообследованию	

І. Аналитическая часть

1. Оценка образовательной деятельности

Анализ показателей деятельности проведён в соответствии с:

- Федеральным законом от 29.12.2012 № 273-ФЗ «Об образовании в Российской Федерации»;
- постановлением Правительства РФ от 20 октября 2021 г. N 1802 «Об утверждении Правил размещения на официальном сайте образовательной организации в информационно-телекоммуникационной сети «Интернет» и обновления информации об образовательной организации, а также о признании утратившими силу некоторых актов и отдельных положений некоторых актов Правительства Российской Федерации» (с изменениями и дополнениями) от 8 мая, 6 июня, 28 сентября 2023 г.;
- приказом Министерства образования и науки Российской Федерации от 14.06.2013 № 462 «Об утверждении Порядка проведения самообследования образовательной организацией»;
- приказом Министерства образования и науки Российской Федерации от 10.12.2013 № 1324 «Об утверждении показателей деятельности образовательной организации, подлежащей самообследованию».

Тип: дошкольная образовательная организация.

Вид: общеразвивающий.

Наименование: Муниципальное бюджетное дошкольное образовательное учреждение «Детский сад № 9 «Зимушка» (далее – МБДОУ, учреждение)

Учредитель: от имени муниципального образования город Норильск выступает Администрация города Норильска.

Организационно-правовая форма: бюджетное учреждение.

Место нахождения: Красноярский край, город Норильск, район Талнах, улица Новая, дом 7.

Адрес осуществления образовательной деятельности: Красноярский край, город Норильск, район Талнах, улица Новая, дом 7.

Банковские реквизиты: Финансовое управление Администрации города Норильска (МБДОУ «ДС № 9 «Зимушка»)

ИНН 2457051897

КПП 245701001

БИК 010407105

Счет банка получателя 40102810245370000011

Счет получателя 03234643047290001900

Банк ОТДЕЛЕНИЕ КРАСНОЯРСК г. Красноярск//УФК по Красноярскому краю г.Красноярск, **Назначение платежа:** л/сч 20013009440, отдельный л/сч 21013009441

Телефон: 8 (3919) 44-35-85.

Факс: 8 (3919) 44-35-85.

e-mail: mdou9@norcom.ru

Сайт: <https://ds9-norilsk-r04.gosweb.gosuslugi.ru> / <https://ds9-zimuzka-nsk.gosuslugi.ru>

ФИО руководителя: Шилова Оксана Николаевна, заведующий.

ФИО заместителей: Комендант Екатерина Владимировна - заместитель заведующего по административно-хозяйственной работе. Янюшкина Анастасия Владимировна – старший воспитатель;

ОГРН: 1022401630734.

ИНН: 2457051897

Устав муниципального бюджетного дошкольного образовательного учреждения «Детский сад № 9 «Зимушка» утверждён распоряжением Начальника Управления имущества Администрации города Норильска от 02 ноября 2015 года № 150/У-175 с изменениями от 26 октября 2023 года № 150-392.

Лицензия на осуществление образовательной деятельности: серия 24Л01 № 0001617, регистрационный № Л035-01211-24/00241735 от 21.12.2015 года, предоставлена на срок: бессрочно.

Форма владения зданиями и помещениями, реквизиты соответствующих документов: на праве оперативного управления, договор № 242 от 19.02.2004.

Общая площадь используемых зданий и помещений: нежилое, 3-этажное здание, общая площадь – 3463,1 кв.м.

В учреждении функционирует 12 общеразвивающих групп и 1 группа разновозрастная комбинированной направленности. Наполняемость групп учреждения определяется в соответствии с «Санитарно-эпидемиологическими требованиями к организациям воспитания и обучения, отдыха и оздоровления детей и молодежи» СП 2.4.3648-20.

Управление Муниципальным бюджетным дошкольным образовательным учреждением «Детский сад № 9 «Зимушка» осуществляется в соответствии с Законом Российской Федерации «Об образовании», а также локальными документами учреждения.

Вывод: Учреждение зарегистрировано и функционирует в соответствии с нормативными документами в сфере образования Российской Федерации. В МБДОУ обеспечивается соблюдение правил по охране труда, основам безопасности жизнедеятельности воспитанников и сотрудников; правил пожарной безопасности.

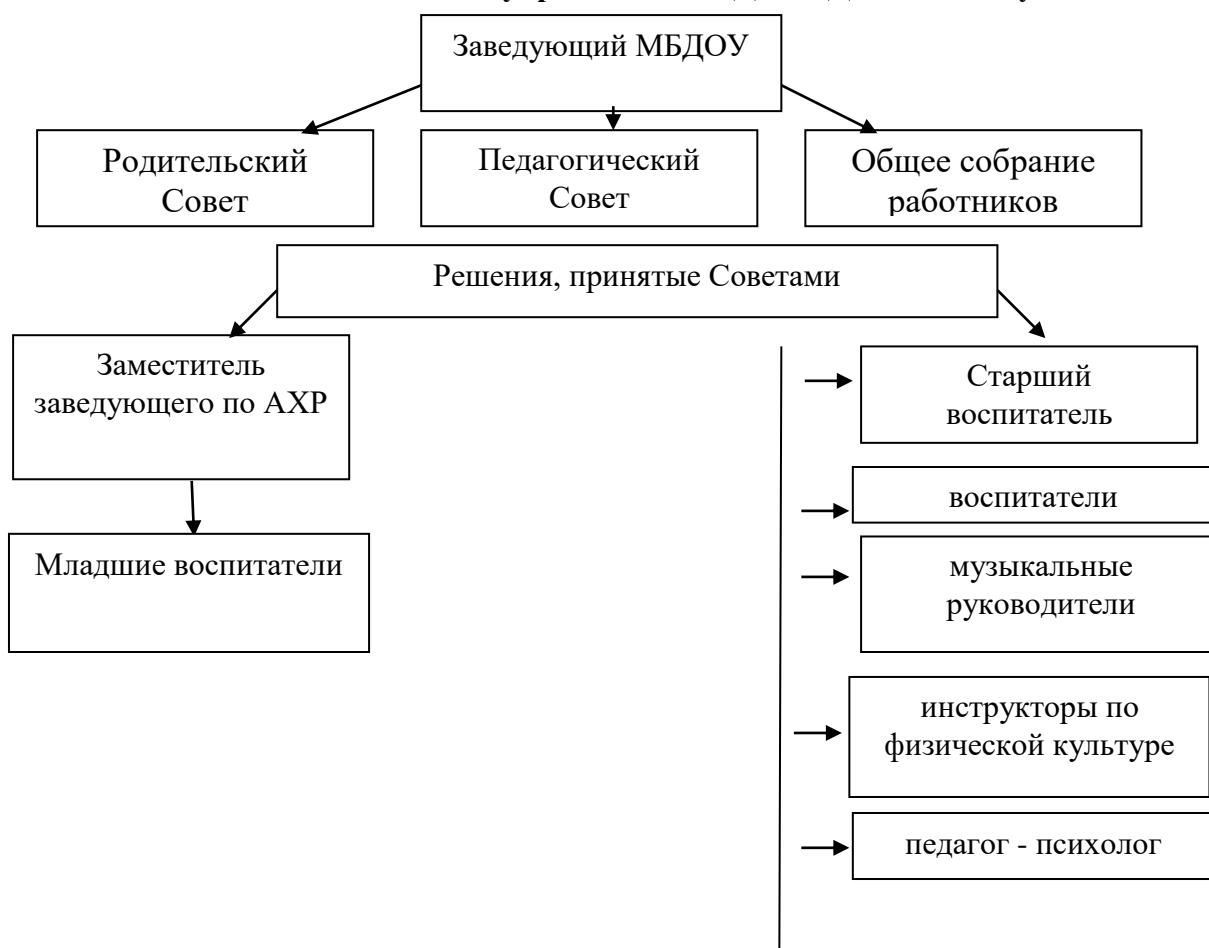
2. Оценка системы управления учреждением

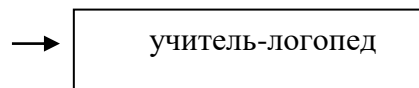
Непосредственное руководство и управление МБДОУ осуществляет заведующий.

Регламентирование функций, прав и ответственности, распределение и закрепление задач, установление взаимосвязей между участниками образовательного процесса осуществляется в соответствии с уставом МБДОУ, положениями, правилами внутреннего распорядка и другими локальными актами.

В МБДОУ разработана структурная модель управления МБДОУ, включающая делегирование полномочий и обеспечивающая эффективное взаимодействие членов управленческой команды, действующая в соответствии с Уставом МБДОУ.

Система управления МБДОУ «ДС № 9 «Зимушка»





Формами самоуправления в МБДОУ являются: Педагогический Совет, Родительский совет и Общее собрание работников.

Педагогический Совет МБДОУ осуществляет общее руководство образовательным процессом. В его состав входят все штатные педагогические работники.

На заседании Педагогического Совета с правом совещательного голоса могут присутствовать все желающие работники и родители (законные представители) воспитанников.

Компетенция Педагогического Совета:

□ определяет направления воспитательно-образовательной деятельности Учреждения;

□ принимает основную образовательную программу МБДОУ;

□ рассматривает и утверждает методические направления работы с детьми в различных группах, а также вопросы содержания, методов и форм воспитательно-образовательного процесса;

□ планирует образовательную деятельность МБДОУ;

□ рассматривает вопросы переподготовки и повышения квалификации педагогических работников МБДОУ;

□ организует выявление, обобщение, распространение, внедрение педагогического опыта;

□ рассматривает вопросы организации дополнительных образовательных, оздоровительных услуг воспитанникам МБДОУ, в том числе платных.

Родительский совет МБДОУ – постоянный коллегиальный орган самоуправления, действующий в целях развития и совершенствования образовательного и воспитательного процесса, взаимодействия родительской общественности и МБДОУ.

Родительский совет:

- оказывает помощь в работе с неблагополучными семьями;

- вносит предложения по совершенствованию педагогического процесса;

- содействует организации совместных с родителями (законными представителями) конкурсов, соревнований и других массовых мероприятий;

- содействует совершенствованию материально-технической базы МБДОУ, благоустройству его помещений и территории;

- сотрудничает с благотворительными организациями, содействует привлечению внебюджетных средств для обеспечения деятельности и развития МБДОУ.

Общее собрание работников МБДОУ – орган самоуправления, объединяющий всех работников.

Общее собрание работников:

- рассматривает и одобряет проект Устава, изменений и дополнений к нему;

- рассматривает, обсуждает и рекомендует к утверждению Программу развития, проект годового плана работы;

- обсуждает вопросы состояния трудовой дисциплины в МБДОУ и мероприятия по ее укреплению;

- рассматривает вопросы охраны и безопасности условий труда работников, охраны жизни и здоровья воспитанников;

- утверждает коллективные требования к работодателю;

- рассматривает иные вопросы деятельности МБДОУ, внесённые на его рассмотрение заведующим и (или) работниками МБДОУ.

Таким образом, в МБДОУ реализуется возможность участия в управлении учреждением всех участников образовательного процесса. Заведующий МБДОУ занимает место координатора стратегических направлений.

Деятельность коллегиальных органов управления осуществляется в соответствии с Положениями: Положением об Общем собрании работников МБДОУ, Положением о Педагогическом совете, Положением о Совете родителей (законных представителей).

Представительным органом работников является действующий в МБДОУ профессиональный союз работников образования (Профсоюзный комитет).

В МБДОУ используются эффективные формы контроля, различные виды мониторинга (управленческий, методический, педагогический, контроль состояния здоровья детей).

Система управления в МБДОУ обеспечивает оптимальное сочетание традиционных и современных инновационных тенденций, что позволяет эффективно организовать образовательное пространство МБДОУ.

Управление МБДОУ осуществляется в соответствии с действующим законодательством Российской Федерации с учётом особенностей, установленных статьёй 26 Федерального закона «Об образовании в Российской Федерации» от 29.12.2012 г. № 273-ФЗ.

МБДОУ взаимодействует с социальными партнерами в деле воспитания и развития дошкольников – МБУ «МВК «Музей Норильска» Талнахский филиал, МБУ «Централизованная Библиотечная Система» «Библиотека № 6». В рамках сетевого взаимодействия созданы условия для развития личностного потенциала детей. Взаимодействие с социальными институтами позволяет закладывать основы гражданского, нравственного и духовного воспитания дошкольников и родителей, помогает возрождать и поддерживать национальные традиции. Совместная работа с вышеперечисленными учреждениями, интерактивные занятия с детьми, проводимые сотрудниками этих учреждений, участие воспитанников МБДОУ в различных конкурсах и мероприятиях позволяет расширять образовательное пространство детей, посещающих детский сад, накапливать социальный опыт, расширяет круг общения детей. Выгодное территориальное положение позволяет МБДОУ расширять образовательное пространство и максимально задействовать имеющиеся возможности для повышения качества образовательных услуг. Все имеющиеся социальные объекты воспитанники МБДОУ посещают с экскурсиями, гостевыми визитами.

Психолого – педагогическое сопровождение семьи – социализация и развитие ребёнка, объединение усилий всех специалистов дошкольного образовательного учреждения.

Приоритетными направлениями психолого – педагогического сопровождения являются:

- Осуществление адаптационных мер при переходе детей раннего возраста из домашней среды в условия общественно – семейного воспитания;
- Осуществление психолого – педагогических услуг родителям и детям. Организация консультативного кабинета в МБДОУ;
- Профилактика и коррекция эмоционального неблагополучия детей и защита их прав на здоровый социум в МБДОУ и семье;
- Психологическое сопровождение родителей и детей в осуществлении преемственных связей в предшкольный период жизни ребёнка и с началом школьного обучения;
- Повышение воспитательного потенциала семьи и концептуального уровня психологической культуры родителей через создание образовательных и тренинговых родительских групп, с учётом их интересов, затруднений и запросов.

Используемые формы работы: опрос родителей, анкетирование, традиции группы: «Встреча с интересными людьми» (1 раз в месяц), «Сладкий вечер», «Новоселье», «Утро радостных встреч» (еженедельно), родительские собрания (1 раз в квартал), участие родителей в занятиях, совместные праздники, выставки (постоянно) в рамках образовательной программы МБДОУ.

Одной из важных задач работы педагога – психолога является своевременное выявление семей высокого социального риска с целью предотвращения случаев попадания ребёнка в неблагоприятную ситуацию и обеспечения контроля семейной обстановки, а также психолого – педагогического сопровождения «проблемных» семей. Работа с «проблемными» семьями в учреждении осуществляется в соответствии с разработанным Службой профилактики планом работы по трём ключевым направлениям: диагностическое, коррекционное, профилактическое. Часть запланированных мероприятий в течение учебного года корректируется, в зависимости от изменившихся обстоятельств.

За 2023 учебный год в системе Службы профилактической деятельности МБДОУ «ДС № 9 «Зимушка» работа велась по двум направлениям: меры общей профилактики, обеспечивающие вовлечение всех воспитанников в активную деятельность и меры специальной профилактики, состоящие в выявлении воспитанников и семей, нуждающихся в особом педагогическом внимании и проведении работы с выявленными семьями и детьми на индивидуальном уровне.

Для решения поставленных задач первого направления (общая профилактика) в течение учебного года были проведены следующие мероприятия:

I. Работа с педагогами:

- Принятие и утверждение плана работы Службы профилактики в учреждении на 2023 учебный год;
- Изучение статуса семей и условий жизни ребенка. Заполнение социальных паспортов на воспитанников;
- Организация учета и формирование банка данных «неблагополучных семей»;
- Контроль, наблюдения за детьми. Изучение причин неблагополучия семей;
- Советы для педагогов: памятка «Правила взаимодействия и сотрудничества с родителями», практикум с педагогами «Эффективные способы взаимодействия с родителями», брошюра «Жесты и их значение (в процессе общения)»;
- Ежемесячное заседание Службы профилактики.

II. Работа с родителями:

- Составление банка данных о семьях воспитанников: социологическое исследование по определению микроклимата в семье;
- Профилактическая работа с семьями, находящимися на учёте службы профилактики ДОУ по индивидуальному маршруту реабилитации;
- Анкетирование «Давайте познакомимся» (Ознакомление с семьями воспитанников вновь поступивших в МБДОУ);
- Выпуск информационных листовок, памяток, брошюр по темам: «Любить и беречь. (Как уберечь ребёнка от насилия и жестокого обращения)», «Если папа не приходит. (Правильное воспитание без отца)», «Насилие в семье. Виды и последствия.»
- Проведение родительских собраний в группах по вопросам воспитания и развития детей дошкольного возраста и семейному воспитанию;
- Создание родительских чатов групп МБДОУ в мессенджере ВКонтакте, ведение аккаунта МБДОУ «ДС № 9 «Зимушка» в социальных сетях (официальный сайт, социальная сеть ВКонтакте) для оперативного общения и взаимодействия с родителями воспитанников;
- Оформление информационных уголков для родителей с телефонами и адресами социальных служб по охране прав детей и получения экстренной психологической помощи.

III. Работа с детьми:

- Контроль за посещаемостью, внешним видом, физическим и психологическим состоянием несовершеннолетних;
- Проведение совместных мероприятий, тематических утренников для детей и родителей: «Дни здоровья», «День защитника Отечества», «Международный

женский день», привлечение семей воспитанников к участию в социальном проекте «Всей семьёй», приуроченному к Году семьи;

- Цикл занятий «О правах играя» по ознакомлению детей с Конвенцией о правах ребенка, приуроченный к Дню правовых знаний 20 ноября;
- Театрализованные праздники и представления;
- Организация работы «Зимушкиного вернисажа», где располагаются тематические сезонные выставки совместного творчества воспитанников и родителей;
- Целевые профилактические беседы с детьми в течение учебного года по темам: «Быть здоровым модно», «Безопасное поведение дома и на улице», «Традиции моей семьи» и др.

Меры специальной профилактики МБДОУ «ДС № 9 «Зимушка», направленные на работу с выявленными семьями, находящимися на ранней стадии неблагополучия, средней стадии неблагополучия и в социально-опасном положении

С семьями, поставленными на профилактический учёт МБДОУ, либо находящимися на ранней стадии неблагополучия, средней стадии неблагополучия, в социально-опасном положении, проводились следующие мероприятия, направленные на стабилизацию положения, предупреждение и профилактику:

- Изучение статуса семей и условий жизни ребёнка;
- Ежедневный контроль и наблюдение за детьми;
- Изучение причин неблагополучия семьи;
- Разработка индивидуальных планов на группах коррекции и маршрутов сопровождения воспитанников семей, находящихся в социально-опасном положении;
- Совместная деятельность с родительской общественностью и родительским комитетом по оказанию неблагополучным семьям посильной адресной помощи;
- Беседы и консультации специалистов МБДОУ и воспитателей групп с родителями из семей «группы риска» с целью повышения их психолого-педагогической грамотности;
- Привлечение семей к совместному творчеству родителей и детей, к участию в различных мероприятиях, очных и дистанционных конкурсах ДОУ, проходящих в течении учебного года;
- Привлечение родителей к активному участию в праздничных мероприятиях, к участию в жизни группы и детского сада и др.

На конец 2023 учебного года на профилактическом учёте МБДОУ состояли две семьи. За данными семьями и воспитанниками из этих семей ведется наблюдение со стороны воспитателей и специалистов Службы профилактики МБДОУ. Одна семья находится в трудной жизненной ситуации и состоит на учете в комиссии по делам несовершеннолетних и защите их прав района Талнах города Норильска и МБУ ДО «СОЦ».

Вывод: Структура и механизм управления МБДОУ определяют стабильное функционирование. Демократизация системы управления способствует развитию инициативы участников образовательного процесса (педагогов, родителей (законных представителей), детей).

3. Оценка содержания и качества подготовки обучающихся

Воспитательно-образовательная деятельность организуется в соответствии с образовательной программой МБДОУ.

Согласно требованиям, федерального государственного образовательного стандарта (далее – ФГОС) и Федеральной образовательной программой дошкольного образования (далее – ФОП ДО), результаты освоения Федеральной программы представляют собой возрастные характеристики возможных достижений ребёнка дошкольного возраста на разных возрастных этапах и к завершению ДО. В соответствии с периодизацией психического развития ребёнка согласно культурно-исторической психологии, дошкольное

детство подразделяется на три возраста: младенческий (первое и второе полугодия жизни), ранний (от одного года до трех лет) и дошкольный возраст (от трех до семи лет). Согласно ФГОС целевые ориентиры не подлежат непосредственной оценке, в том числе и в виде педагогической диагностики (мониторинга), а освоение Программы не сопровождается проведением промежуточных аттестаций и итоговой аттестации воспитанников. Оценку особенностей развития детей и усвоения ими программы проводит воспитатель группы в рамках педагогической диагностики (приказ Министерства образования и Науки РФ № 1155 от 17.10.2013 года). Отслеживание эффективности усвоения Программы воспитанниками МБДОУ показало, что показатели развития детей соответствуют их психологическому возрасту. По результатам педагогической диагностики дети показали положительный результат усвоения программного материала – 100 %. Такие результаты достигнуты благодаря использованию в работе методов, способствующих развитию самостоятельности и инициативности, познавательных интересов детей, созданию проблемно-поисковых ситуаций. Все выпускники МБДОУ зачислены и успешно обучаются в школе.

Создана предметно-развивающая среда в соответствии с приоритетным познавательным-речевым направлением деятельности МБДОУ. Творчески оснащена предметно-пространственная среда групп и МБДОУ с учётом интересов, склонностей и способностей детей, в соответствии с федеральным государственным образовательным стандартом и ФООП ДО.

Для решения учебных задач на том материале, который ребёнок воспринимает непосредственно, используется для этого окружающая среда МБДОУ – зимний сад, познавательный центр «Почемучки», театральная студия «Артистенок». Все это – развивающая среда, благодаря которой наши воспитанники приобщаются к труду, наблюдению, экспериментированию, развивают свои творческие способности, учатся быть инициативными и самостоятельными.

Для реализации коррекционной программы функционирует кабинет учителя-логопеда, оснащённый дидактическими, игровыми, методическими материалами, компьютером, магнитофоном, зеркалом для индивидуальных занятий над артикуляцией и правильным произношением, игровой интерактивной панелью «Антошка».

На базе логопедического кабинета для педагогов и родителей регулярно ведутся еженедельные консультации с целью оказания дифференцированной помощи в вопросах развития и коррекции речи, пропаганды логопедических знаний. С целью повышения компетентности родителей и педагогов разработан консультативный материал по развитию у детей правильной речи.

Для музыкального развития детей в дошкольном учреждении имеются следующие технические средства оснащения зала, такие как: пианино, электронный синтезатор, музыкальный центр, DVD-проигрыватель, телевизор);

- детские музыкальные инструменты,
- дидактические пособия для организации занятий, совместной и самостоятельной творческой деятельности;
- методическая литература;
- информационный стенд.

Для физического развития детей в МБДОУ имеется спортивная площадка на участке, физкультурный зал, бассейн, прогулочная веранда. Организована предметно-пространственная среда с учётом возрастных, индивидуальных особенностей детей и оснащена спортивным и игровым оборудованием, спортивным инвентарём (шведские стенки, наклонные доски, гимнастические скамейки, канаты, баскетбольные кольца, мелкий физкультурный инвентарь, маты, тренажёры, сухой бассейн, батут и др.).

Эффективность воспитательно-оздоровительной деятельности обеспечивается за счёт:

- системного использования физкультурного оборудования и всего окружающего пространства в организации двигательной деятельности ребёнка;

- рационального подбора игр и упражнений во время прогулок с учётом сезонных явлений года;
- сочетания двигательной активности с общедоступными закаливающими процедурами;
- включения в комплекс физического воспитания элементов дыхательной гимнастики, упражнений для повышения выносливости, занятий на тренажёрах.

До закрытия бассейна на ремонт были созданы условия для проведения занятий по обучению плаванию, которые носят оздоровительный характер, что особенно актуально для сохранения здоровья детей, проживающих в районах Крайнего Севера. Для организации занятий плаванием в бассейне имеется необходимое оборудование, материалы, пособия. Обучение плаванию осуществляется по технологии Т.И. Осокиной «Обучение плаванию в детском саду», направлено на обогащение физического развития детей и сохранение их здоровья. После введения в эксплуатацию бассейна его будут посещать 256 детей, не имеющих медицинских противопоказаний, начиная со второй младшей группы.

Организация образовательного процесса в детском саду осуществляется в соответствии с годовым планированием, с образовательной программой дошкольного образования на основе ФГОС и ФОП ДО и расписанием занятий. Количество и продолжительность занятий, устанавливаются в соответствии с санитарно-гигиеническими нормами и требованиями. Целесообразное использование педагогических технологий (здоровьесберегающие, информационно-коммуникативные, технологии деятельностного типа) позволило повысить уровень освоения детьми образовательной программы МБДОУ.

Вывод: Содержание и качество подготовки воспитанников обеспечивают государственные гарантии уровня и качества дошкольного образования. Выпускники МБДОУ показывают высокие результаты готовности к школе и физической подготовленности.

4. Оценка организации учебного процесса

Общая численность воспитанников, осваивающих образовательную программу дошкольного образования в 2023 году составило 315 детей в возрасте от 1 года до 8 лет.

В МБДОУ функционирует 12 общеразвивающих групп и 1 группа разновозрастная комбинированной направленности.

Образовательная деятельность в МБДОУ осуществляется на русском языке с позиции личностно-ориентированной педагогической системы: разностороннее, свободное и творческое развитие каждого ребёнка, реализация их природного потенциала, обеспечение комфортных, бесконфликтных и безопасных условий развития воспитанников.

Образовательная деятельность планируется согласно расписанию занятий, утверждённому на педагогическом совете.

В учреждении функционирует система методической работы: разрабатывается и утверждается на педагогическом совете ежегодный план воспитательно-образовательной работы. План разрабатывается с учётом анализа предыдущей деятельности, включает все необходимые разделы, что позволяет МБДОУ постоянно осваивать новый уровень развития, используются различные формы методической работы с кадрами.

Контроль за ходом и результатами воспитательно-образовательной работы с детьми во всех возрастных подгруппах МБДОУ осуществляется целенаправленно, носит системный характер.

При конструировании воспитательно-образовательной деятельности использованы положительные стороны комплексно-тематической и предметно - средовой моделей построения воспитательно-образовательного процесса: ненавязчивая позиция взрослого, разнообразие детской активности, свободный выбор предметного материала.

Комплексно-тематическая модель: основу организации образовательных содержаний ставится тема, которая выступает как сообщаемое знание и представляется в эмоционально-образной форме. Реализация темы в разных видах детской деятельности («проживание» ее ребёнком) вынуждает взрослого к выбору более свободной позиции,

приближая ее к партнёрской. Набор тем определяет воспитатель и это придаёт систематичность всему образовательному процессу. Модель предъявляет довольно высокие требования к общей культуре и творческому и педагогическому потенциалу воспитателя, так как отбор тем является сложным процессом.

Предметно-средовая модель: содержание образования проецируется непосредственно на предметную среду. Взрослый – организатор предметных сред, подбирает автодидактический, развивающий материал, провоцирует пробы и фиксирует ошибки ребенка.

Организационной основой реализации Программы является Федеральный календарный план воспитательной работы (события, проекты, игровые обучающие ситуации, тематически дни и недели).

Нами определены темообразующие факторы:

— реальные события, происходящие в окружающем мире и вызывающие интерес детей (яркие природные явления и общественные события, праздники.)

— воображаемые события, описываемые в художественном произведении, которое воспитатель читает детям;

— события, специально «смоделированные» воспитателем (исходя из развивающих задач): внесение в группу предметов, ранее неизвестных детям, с необычным эффектом или назначением, вызывающих неподдельный интерес и исследовательскую активность (Что это такое? Что с этим делать? Как это действует?);

— события, происходящие в жизни возрастной группы, «заражающие» детей и приводящие к удерживающимся какое-то время интересам, корни которых лежат, как правило, в средствах массовой коммуникации и игрушечной индустрии (например, увлечение динозаврами, и т. п.).

Все эти факторы, могут использоваться воспитателем для гибкого проектирования целостного образовательного процесса.

Помимо обязательной части, в календарный план включена дополнительная часть, отражающая специфику МБДОУ.

При определении структуры воспитательно-образовательной деятельности мы опирались на положения концепции Л. С. Выготского «Схема развития любого вида деятельности такова: сначала она осуществляется в совместной деятельности со взрослыми, затем – в совместной деятельности со сверстниками и, наконец, становится самостоятельной деятельностью ребёнка, и взгляды Д. Б. Эльконина «Специфика дошкольного образования заключается в том, что обучение является по сути процессом «усвоения» содержания в видах деятельности».

В образовательном процессе включены блоки:

- совместная партнёрская деятельность взрослого с детьми;
- свободная самостоятельная деятельность детей;
- взаимодействие с семьями воспитанников.

При организации партнёрской деятельности взрослого с детьми мы опираемся на тезисы Н.А. Коротковой:

1. Включенность воспитателя в деятельность наравне с детьми.
2. Добровольное присоединение детей к деятельности (без психического и дисциплинарного принуждения.)
3. Свободное общение и перемещение детей во время деятельности (при соответствии организации рабочего пространства.)
4. Открытый временной конец занятия (каждый работает в своём темпе.)

Реализация данных подходов осуществляется нами через использование следующих технологий организации воспитательно-образовательной деятельности: «Игровой час» и «План-дело-анализ».

Годовой календарный план разрабатывается в соответствии с федеральным календарным планом воспитательной работы.

План воспитательно – образовательной деятельности на день включает совместную деятельность взрослого и детей с учётом интеграции образовательных областей, отражает организацию развивающей среды для самостоятельной деятельности детей, взаимодействие с родителями, социальными партнёрами. В календарных планах педагоги конкретизируют общие задачи основной программы на каждый день и отбирают содержание и формы работы с детьми, планируют условия для самостоятельной деятельности на основе анализа индивидуального развития детей, уровня усвоения программы.

Педагогическая работа в рамках программы строится на основе теоретических позиций о ведущей роли деятельности в психическом развитии ребёнка и становлении его личности. Существенный момент в педагогической работе – создание у детей мотивации. Используются три её типа: игровая, общения и личной заинтересованности. Решение воспитательно – образовательных задач в первую очередь направлено на воспитание и общее психическое развитие ребёнка. При этом формирование знаний, умений и навыков рассматривается не как самоцель, а как одно из средств развития ребёнка.

Объём образовательной нагрузки является примерным, дозирование нагрузки – условным, обозначающим пропорциональное соотношение продолжительности деятельности педагогов и детей по реализации и освоению содержания Программы в различных образовательных областях. Педагоги вправе самостоятельно корректировать (увеличивать или уменьшать) ежедневный объём образовательной нагрузки при планировании работы по реализации Программы в пределах максимально допустимого объёма образовательной нагрузки и требований к ней установленных действующими санитарно-эпидемиологическими правилами и нормативами (СанПиН).

Ежедневный объём занятий определяется расписанием занятий, которое ежегодно утверждается заведующим.

Максимально допустимый объём образовательной нагрузки соответствует Постановлению Главного государственного санитарного врача Российской Федерации от 28.09.2020 №28 г. Москва «Об утверждении санитарных правил СП 2.4.3648-20 «Санитарно-эпидемиологические требования к организациям воспитания и обучения, отдыха и оздоровления детей и молодежи», Постановлению Главного государственного санитарного врача Российской Федерации от 28.01.2021 №2 г. Москва «Об утверждении санитарных правил и норм СанПиН СП 1.2.3685-21 «Гигиенические нормативы и требования к обеспечению безопасности и (или) безвредности для человека факторов среды обитания».

Продолжительность одного образовательного занятия составляет не более:

- 10 минут - от полутора до трех лет;
- 15 минут - для детей от трех до четырех лет;
- 20 минут - для детей от четырех до пяти лет;
- 25 минут - для детей от пяти до шести лет;
- 30 минут - для детей от шести до семи лет.

Продолжительность суммарной образовательной нагрузки в течение дня составляет не более:

- 20 минут - от полутора до трех лет;
- 30 минут - для детей от трех до четырех лет;
- 40 минут - для детей от четырех до пяти лет;
- 50 минут или 75 минут при организации образовательного занятия после дневного сна - для детей от пяти до шести лет;
- 90 минут - для детей от шести до семи лет.

Занятия для всех возрастных групп начинаются не ранее 08:00 и заканчиваются не позже 17:00.

Во время занятий воспитатели проводят соответствующие физические упражнения.

Перерывы между занятиями составляют не менее 10 минут.

Режим занятий с применением электронных средств обучения

Занятия с использованием электронных средств обучения проводятся в возрастных группах от пяти лет и старше.

Непрерывная и суммарная продолжительность использования различных типов ЭСО на занятиях составляет:

Электронное средство обучения	Возраст воспитанника	Продолжительность, мин, не более	
		На одном занятии	В день
Интерактивная доска	5-7	7	20
Интерактивная панель	5-7	5	10
Персональный компьютер,	6-7	15	20
Планшет	6-7	10	10

Для воспитанников 5-7 лет продолжительность непрерывного использования:

- экрана с демонстрацией обучающих фильмов, программ или иной информации, предусматривающих ее фиксацию в тетрадах воспитанниками, составляет 5-7 минут;
- наушников составляет не более часа. Уровень громкости устанавливается до 60 процентов от максимальной.

Во время занятий с использованием электронных средств обучения воспитатели проводят гимнастику для глаз.

Образовательная деятельность в МБДОУ организована в соответствии с требованиями, предъявляемыми законодательством к дошкольному образованию и направлена на сохранение и укрепление здоровья воспитанников, предоставление равных возможностей для полноценного развития каждого ребёнка.

В 2023 году в МБДОУ вводились дополнительные ограничительные и профилактические меры в соответствии с СП 3.1/2.4.3598-20:

- ежедневный усиленный фильтр воспитанников и работников – термометрию с помощью бесконтактных термометров и опрос на наличие признаков инфекционных заболеваний. Лица с признаками инфекционных заболеваний изолируются, а МБДОУ уведомляет территориальный орган Роспотребнадзора;
- еженедельную генеральную уборку с применением дезинфицирующих средств, разведённых в концентрациях по вирусному режиму;
- ежедневную влажную уборку с обработкой всех контактных поверхностей, игрушек и оборудования дезинфицирующими средствами;
- дезинфекцию посуды, столовых приборов после каждого использования;
- бактерицидные установки в групповых комнатах;
- частое проветривание групповых комнат в отсутствие воспитанников;
- проведение всех занятий в помещениях групповой ячейки или на открытом воздухе отдельно от других групп;

В МБДОУ организована система комплексного психолого-педагогического сопровождения детей с ограниченными возможностями здоровья, которая обеспечивает:

- выявление особых образовательных потребностей детей с ограниченными возможностями здоровья, обусловленных недостатками в их физическом и (или) психическом развитии;
- мониторинг динамики развития детей, мониторинг коррекции недостатков в физическом и (или) психическом развитии;
- осуществление индивидуально ориентированной психолого-педагогической помощи детям с ограниченными возможностями здоровья с учётом особенностей психофизического развития и индивидуальных возможностей детей;
- возможность освоения детьми с ограниченными возможностями здоровья Программы и их интеграции в образовательном учреждении.

Эффективность коррекционной деятельности определяется системой взаимодействия специалистов, педагогов и родителей. В МБДОУ такой системой является психолого-педагогический консилиум (далее - ППк), цель которого - обеспечение диагностико-коррекционного, психолого-медико-педагогического сопровождения воспитанников с

ограниченными возможностями здоровья и/или состоянии декомпенсации, исходя из реальных возможностей МБДОУ и в соответствии со специальными образовательными потребностями, возрастными и индивидуальными особенностями, состоянием соматического и нервно-психического здоровья воспитанников.

Основными задачами ППк МБДОУ являются:

- выявление и ранняя (с первых дней пребывания воспитанника в МБДОУ) диагностика отклонений в развитии и/ или состояний декомпенсации;
- профилактика физических, интеллектуальных и эмоционально-личностных перегрузок и срывов;
- выявление резервных возможностей развития воспитанника;
- определение характера, продолжительности и эффективности специальной (коррекционной) помощи в рамках, имеющихся в МБДОУ возможностей;
- подготовка и ведение документации, отражающей актуальное развитие воспитанника, динамику его состояния, перспективное планирование коррекционно-развивающей работы, оценку ее эффективности;
- разработка рекомендаций воспитателям, родителям для обеспечения индивидуального подхода в процессе коррекционно-развивающего сопровождения.

Структура ППк сформирована из взаимосвязанных блоков: психологический, педагогический, логопедический.

Обследование детей проводится каждым специалистом ППк индивидуально с учётом реальной возрастной психофизической нагрузки на воспитанника.

По данным обследования специалистами ППк составляются индивидуальные заключения и разрабатываются рекомендации:

- педагога-психолога;
- учителя-логопеда;
- воспитатель, представляющий ребёнка на ППк, готовит педагогическую характеристику на данного ребенка.

Психолого-педагогическое обследование и сопровождение детей с ограниченными возможностями здоровья и/или состояниями декомпенсации (в рамках компетенции образовательного учреждения) осуществляется специалистами ППк по инициативе родителей (законных представителей) ребёнка или сотрудников МБДОУ с согласия родителей (законных представителей) на основании договора между МБДОУ и родителями (законными представителями) ребёнка о его психолого-педагогическом обследовании и сопровождении.

На заседании ППк специалисты обсуждают индивидуальные заключения по итогам обследования каждого ребёнка; составляют коллегиальное заключение, содержащее обобщённую характеристику структуры психофизического развития воспитанника (без указания диагноза) и рекомендации по оказанию специальной (коррекционной помощи). На период реализации рекомендаций, разработанных специалистами ППк, ребёнку назначается ведущий специалист, отслеживающий эффективность и адекватность программы специальной (коррекционной) помощи воспитаннику и выступающий с инициативой повторных обсуждений динамики развития ребёнка. Коллегиальное заключение ППк доводится до сведения родителей (законных представителей) ребёнка председателем ППк в доступной для понимания форме, предложенные рекомендации реализуются только с согласия родителей (законных представителей) ребёнка.

При отсутствии в МБДОУ условий, адекватных индивидуальным особенностям ребёнка, а также при необходимости углубленной диагностики или разрешения конфликтных и спорных вопросов специалисты ППк рекомендуют родителям (законным представителям) ребёнка обратиться в территориальную психолого-медико-педагогическую комиссию.

В МБДОУ воспитывались 5 детей с ОВЗ. Коррекционно-образовательная работа осуществляется на основе разработанной педагогами адаптированной образовательной программы (далее - АОП). У детей после работы по АОП отметилась положительная

динамика в развитии, которая появляется в тесной взаимосвязи в работе всех специалистов МБДОУ, а также при участии родителей в реализации программных требований. Несмотря на то, что двум воспитанникам необходим учитель-дефектолог, педагог-психолог по мере возможности использует разные методы коррекции, но для большей динамики в развитии ребёнка с ЗПР необходима работа со специалистом, который занимается изучением, обучением, воспитанием и социализацией детей, имеющих отклонения в своём развитии.

Контингент воспитанников дошкольного образовательного учреждения.

Название групп	Количество детей
2-й год жизни «Радуга» (1-3 года)	22
Первая младшая «А» «Неваляшки» (2-3 года)	22
Первая младшая «Б» «Капитошки» (2-3 года)	22
Вторая младшая «А» «Умка» (3-4 года)	26
Вторая младшая «Б» «Колокольчики» (3-4 года)	28
Вторая младшая «В» «Мультишки» (3-4 года)	25
Средняя «А» «Сказка» (4-5 лет)	27
Средняя «Б» «Жарки» (4-5 лет)	27
Средняя «В» «Почемучки» (комбинированная, разновозрастная) (4-7 лет)	12
Старшая «А» «Непоседы» (5-6 лет)	26
Старшая «Б» «Веселые человечки» (5-6 лет)	28
Подготовительная «А» «Веселый улей» (6-7 лет)	25
Подготовительная «Б» «Улыбка» (6-7 лет)	25

В 2023 учебном году проходило обследование детей старшего дошкольного возраста. По итогам обследования был составлен основной список логопункта и резервный список детей, нуждающихся в логопедической помощи. Основной список логопункта формировался с учетом предварительного списка логопункта сформированного в апреле прошлого учебного года. В логопункт для коррекционной работы зачислено 25 человек.

Опираясь на обследование всех компонентов речи детей основного списка логопункта, были обобщены данные о дефектах речи воспитанников на начало года.

Речевое нарушение	Количество детей
Дислалия	5
Сложная дислалия	16
ЗПР, Недостаточная сформированность речевых средств языка по типу ОНР (1 уровень речевого развития)	1
ТНР	3

Основываясь на данные подробной актуальной логопедической диагностики на каждого ребенка был составлен индивидуальный план логопедической коррекционной работы. В соответствии с этим планом и учитывая календарно-тематическое планирование детского сада строилась вся коррекционная работа (коррекционно-развивающие занятия, индивидуальная работа с детьми по постановке и автоматизации звуков, развитию фонематического слуха, формированию лексико-грамматического строя речи и т.д.).

Работа с детьми ОВЗ велась в соответствии с АОП на основании которой был разработан индивидуальный коррекционно-логопедический план.

Периодически на основании промежуточного логопедического мониторинга, а также учитывая отпуска детей происходило движение (отчисление, зачисление) детей в логопункте. Вследствие этого в течении года коррекционные занятия в логопункте посещало 29 человек.

Для преодоления речевых проблем постоянно практиковалось использование в заданиях на закрепление игровых приемов и новых форм работы, красочное оформление

индивидуальных тетрадей учителем-логопедом с ребенком, или совместно с родителями, индивидуальные занятия вместе с родителями.

В работе постоянно использовались игровые упражнения, дидактические игры, индивидуальные формы выполнения заданий. На коррекционных занятиях поощрялось проявление самостоятельности и инициативности. Это позволило не только закреплять речевые навыки, но и расширять кругозор детей, стимулировать познавательную активность; формировать произвольность и свободу; самостоятельность, умение общаться со взрослыми.

Результаты индивидуальных коррекционных занятий с детьми, посещающими логопункт в 2023 учебном году.

№	Эффективность коррекционно-логопедической работы	Кол-во детей
1.	Количество детей, зачисленных в 2023 учебном году	29
2.	Количество детей, выпущенных с нормативной речью	20
3.	Количество детей, выпущенных со значительными улучшениями речи (1 дефектный звук или недостаточная автоматизация звуков в самостоятельной речи)	6
4.	Количество детей с ОВЗ с незначительными улучшениями речи переведенные в другой детский сад в логопедическую группу другого	1
5.	Количество детей с ОВЗ с значительными улучшениями речи (оставлен для продолжения коррекционной работы в 2024 году)	2

В соответствии с годовым планом в течение года проводилось обследование речи детей вторых младших, средних и старших групп. Так же внеплановые обследования проводилось и по личным запросам родителей.

В этом учебном году диагностика речи детей второго года жизни и первых младших групп проводилась воспитателя по разработанной ранее и апробированной методике. Данное обследование было растянуто по срокам, по мере поступления детей в детский сад. Воспитателям было рекомендовано проводить обследования детей после их адаптации к саду, но не позднее трех месяцев с даты поступления в учреждение. Дети, которые в ходе обследования не могли справиться с большинством предложенных заданий, повторно обследовались учителем-логопедом. Целью данной работы было выявление детей раннего возраста с тяжелыми нарушениями речи, для дальнейшего направления в ТПМПК.

Также для профилактики речевых и эмоционально-волевых нарушений четвертый год подряд в первых младших группах реализуется совместный проект учителя-логопеда и педагога-психолога: «Маленькими ножками, первыми дорожками». В группе второго года жизни также проводился совместный проект учителя-логопеда и педагога-психолога: «Зимушкины росточки». Проекты рассчитаны на 4 месяца (сентябрь-декабрь) и включают в себя комбинированные занятия по развитию психических процессов, речи, а также по сглаживанию негативных проявлений адаптационного периода детей к детскому саду.

Также четвертый год проводится совместный проект учителя-логопеда и инструктора по физической культуре «Бегаем, прыгаем, играем - полярную ночь весело встречаем!». Цель проекта: организация благоприятных условий для сохранения и укрепления здоровья детей старшего дошкольного возраста в период полярной ночи на Севере.

В течение учебного года, регулярно проводились индивидуальные консультации для родителей воспитанников и воспитателей детского сада. Также было организовано три коллективных семинара-практикума с родителями детей, которых посещают старшие группы. На совместных консультациях родителей и детей, родителям было предложено большое количество практических заданий и игр по развитию речи в домашних условиях.

В течение учебного года посещались родительские собрания в группах (по приглашению воспитателей). Раз в квартал обновляется информация для родителей на стенде «Советы логопеда родителям»

В течение года регулярно посещались заседания ГМО, городские семинары логопедов, вебинары известных логопедов, педсоветы. Прошла обучение повышения квалификации по теме: «Эффективная реализация программ дошкольного образования в условиях новых ФГОС», «Психолого-педагогические технологии коррекционного и инклюзивного образования».

В текущем учебном логопедический кабинет пополнился следующими играми: «Собери слово», «Зоркий глаз», «Конструктор предложений», интерактивные карточки Е Янушко, интерактивная игровая панель «Антошка», игры «Мерсибо».

Вывод: Воспитательно-образовательная деятельность в МБДОУ организована в соответствии с требованиями, предъявляемыми законодательством к дошкольному образованию и направлена на сохранение и укрепление здоровья воспитанников, предоставление равных возможностей для полноценного развития каждого ребёнка.

5. Оценка востребованности выпускников

Востребованность выпускников МБДОУ определяется в основном исходя из территориальной закреплённости. В ближайшем окружении МБДОУ находятся средние образовательные школы № 38 и № 33. В 2023 году из дошкольного учреждения выпустилось 73 выпускника. Все 100% выпускников освоили основную образовательную программу и готовы к обучению в школе, соответствуют модели выпускника согласно требованиям ФГОС ДО. Под моделью выпускника понимается предполагаемый результат совместной деятельности МБДОУ и семьи, характеризующий их представления о наиболее важных качествах личности ребёнка, которыми должен обладать выпускник дошкольного образовательного учреждения:

1. физически развитый, овладевший основными культурно-гигиеническими навыками: у ребёнка сформированы основные физические качества и потребность в двигательной активности;

2. любознательный, активный, интересуется новым, неизвестным в окружающем мире (предметов и вещей, отношений и своём внутреннем мире);

3. эмоционально отзывчивый: откликается на эмоции близких людей и друзей, сопереживает персонажам сказок, историй, рассказов;

4. овладевший средствами общения и способами взаимодействия со взрослыми и сверстниками, способный изменять стиль общения со взрослым или сверстником в зависимости от ситуации;

5. способный управлять своим поведением и планировать свои действия на основе первичных ценностных представлений; соблюдающий элементарные общепринятые нормы и правила поведения: поведение ребёнка определяется не сиюминутными желаниями и потребностями, а требованиями со стороны взрослых и первичными ценностными представлениями о том, «что такое хорошо и что такое плохо»;

6. способный решать интеллектуальные и личностные задачи (проблемы), адекватные возрасту: ребёнок может применять самостоятельно усвоенные знания и способы деятельности для решения новых задач, поставленных как взрослым, так и им самим;

7. имеющий первичные представления о себе, семье, обществе, государстве, мире и природе: ребёнок имеет представление о себе, собственной принадлежности и принадлежности других людей к определённому полу; о составе семьи, родственных отношениях и взаимосвязях, распределении семейных обязанностей, семейных традициях; об обществе, его культурных ценностях, о государстве и принадлежности к нему, о мире;

8. овладевший универсальными предпосылками учебной деятельности: умениями работать по правилу и образцу, слушать взрослого и выполнять его инструкции;

9. овладевший необходимыми умениями и навыками: у ребёнка сформированы умения и навыки, необходимые для осуществления различных видов детской деятельности.

По отзывам педагогов школ, наши выпускники имеют достаточный уровень развития: успешно проходят период адаптации к школьным условиям, коммуникабельны,

имеют высокую мотивацию к учебной деятельности.

6. Оценка качества кадрового обеспечения

Реализация воспитательно-образовательного процесса обеспечивается педагогическими работниками, квалификационные характеристики которых установлены в Едином квалификационном справочнике должностей руководителей, специалистов и служащих (раздел Квалификационные характеристики должностей работников образования), утверждённом приказом Министерства здравоохранения и социального развития Российской Федерации от 26 августа 2010 г., № 761н (зарегистрирован Министерством юстиции Российской Федерации 6 октября 2010 г., регистрационный № 18638), с изменениями, внесёнными приказом Министерства образования и науки Российской Федерации «Об утверждении федерального государственного образовательного стандарта дошкольного образования» от 17 октября 2013 г., № 1155 (зарегистрирован Министерством юстиции Российской Федерации 14 ноября 2013 г., регистрационный № 30384).

Право на занятие педагогической деятельностью имеют лица, имеющие среднее профессиональное или высшее образование и отвечающие квалификационным требованиям, указанным в квалификационных справочниках, и (или) профессиональным стандартам. (Федеральный закон от 29.12.2012 г. № 273-ФЗ «Об образовании в Российской Федерации», глава 5, статья 46). Педагогический работник — физическое лицо, которое состоит в трудовых, служебных отношениях с организацией, осуществляющей образовательную деятельность, и выполняет обязанности по обучению, воспитанию обучающихся и (или) организации образовательной деятельности (Федеральный закон от 29.12.2012 г. № 273-ФЗ «Об образовании в Российской Федерации», ст. 2, п. 21.).

Уровень квалификации руководящих и педагогических работников, реализующих Программу, для каждой занимаемой должности соответствует квалификационным характеристикам по соответствующей должности, квалификационной категории.

Учебный год	Всего педагогов	Старший воспитатель	Воспитатели	Педагог-психолог	Учитель-логопед	Музыкальный руководитель	Инструктор по физической культуре	Возрастной ценз, лет				Образовательный ценз		Педагогический стаж, лет			
								До 30	31-40	41-50	Свыше 50	Высшее	Среднее специальное	До 5	6-10	11-20	Свыше 20
2023	30	1	23	1	1	2	2	3	11	13	3	16	14	11	4	11	4

В соответствии с Федеральным законом от 29.12.2012 г. № 273-ФЗ «Об образовании в Российской Федерации», глава 5, статья 48, педагогические работники МБДОУ обязаны:

- осуществлять свою деятельность на высоком профессиональном уровне, обеспечивать в полном объёме реализацию Программы;
- соблюдать правовые, нравственные и этические нормы, следовать требованиям профессиональной этики;
- уважать честь и достоинство воспитанников и других участников образовательных отношений;
- развивать у воспитанников познавательную активность, самостоятельность, инициативу, творческие способности; формировать гражданскую позицию, способность к труду и жизни в условиях современного мира, формировать культуру здорового и безопасного образа жизни;

- применять педагогически обоснованные и обеспечивающие высокое качество образования формы, методы обучения и воспитания;
- учитывать особенности психофизического развития детей и состояние их здоровья, взаимодействовать при необходимости с медицинскими организациями.

Необходимым условием качественной реализации воспитательно-образовательного процесса является его непрерывное сопровождение педагогическими и учебно-вспомогательными работниками в течение всего времени в МБДОУ или в группе.

Педагогические работники МБДОУ обязаны:

- систематически повышать свой профессиональный уровень;
- проходить аттестацию на соответствие занимаемой должности в порядке, установленном законодательством об образовании (Федеральный закон от 29.12.2012 г. № 273-ФЗ «Об образовании в Российской Федерации», глава 5, статья 49).

Непрерывность профессионального развития педагогических работников обеспечивается в процессе освоения ими дополнительных профессиональных образовательных программ в установленном объеме, не реже чем каждые 3 года в образовательных учреждениях, имеющих лицензию на право ведения данного вида образовательной деятельности.

У педагогов сформированы профессиональные компетенции, необходимые для успешной реализации пяти основных образовательных областей (социально-коммуникативное, познавательное, речевое, художественно-эстетическое, физическое развитие), определяющих содержание дошкольного образования в соответствии со Стандартом.

Аттестация педагогов проводится в целях подтверждения соответствия педагогических работников занимаемым ими должностям и по желанию педагогических работников в целях установления квалификационной категории. Проведение аттестации педагогических работников на соответствие занимаемым ими должностям осуществляется один раз в 5 лет на основе оценки их профессиональной деятельности аттестационной комиссией, самостоятельно формируемой МБДОУ.

Проведение аттестации в целях установления квалификационной категории педагогических работников организаций, осуществляющих образовательную деятельность и находящихся в ведении федеральных органов исполнительной власти, осуществляется аттестационными комиссиями, формируемыми федеральными органами исполнительной власти, в ведении которых эти организации находятся, а в отношении педагогических работников организаций, осуществляющих образовательную деятельность и находящихся в ведении субъекта Российской Федерации, педагогических работников муниципальных и частных организаций, осуществляющих образовательную деятельность, проведение данной аттестации осуществляется аттестационными комиссиями, формируемыми уполномоченными органами государственной власти субъектов Российской Федерации (Федеральный закон от 29.12.2012 г. № 273-ФЗ «Об образовании в Российской Федерации», глава 5, статья 49).

Сведения об аттестации.

В 2023 году успешно прошли аттестацию 2 педагога:

Соответствие занимаемой должности	I категория	Высшая категория
2	-	-

В течение года педагоги МБДОУ активно пропагандировали свой опыт работы на городском и федеральном уровне. Педагог-психолог транслировала свой опыт работы по теме «Представление проектной деятельности совместной работы педагога-психолога и учителя-логопеда по созданию образовательных условий для развития детей раннего

возраста» на городском методическом объединении. Также на городском методическом объединении представила методическую копилку - подборка дидактических игроголоволомок для развития ВПФ в работе педагога-психолога МБДОУ «В эти игры я играю, память, внимание развиваю». Педагог-психолог обобщила свой педагогический опыт выступлением на образовательной платформе ГАОУ ДПО «Корпоративный университет» проект «Взаимообучение городов» с темой «Психолого-педагогическое сопровождение групп раннего возраста в период адаптации к условиям ДО». Были участниками Спартакиады среди семей воспитанников детских садов Норильска, городского театрального фестиваля детского творчества «Театральная весна» и «Солнышко в ладошках» среди дошкольных учреждений г. Норильска.

В течение года наши воспитанники принимали активное участие в городских конкурсах и фестивалях: Выставка-конкурс детского рисунка от МБУ «Музейно-выставочный комплекс «Музей Норильска», Талнахский филиал – 6 Дипломов участников; в конкурсах художественного творчества и благотворительности от МБУ «Централизованная библиотечная система» - Диплом 1 место, Диплом 3 место, сертификат за участие; Шашечный турнир среди воспитанников детских садов Норильска Диплом 1 место и Диплом 2 место; Норильская Епархия РПЦ – Диплом 1 место, благодарственные письма; ФГБУ «Объединённая дирекция заповедников Таймыра» Акция «Марш заповедников и национальных парков – 2023г» - благодарственные письма и сертификаты участников; УО и ДО Администрации города Норильска МБДОУ «ДС № 96 «Капелька» - участники; Социальная политика ПАО «ГМК «Норильский никель» - благодарственное письмо; УО и ДО Администрации города Норильска МБДОУ «ДС № 99 «Топ-Топ» - Диплом 2 место; УО и ДО Администрации города Норильска МАДОУ «ДС № 81 «Конек-Горбунок» - Диплом за 2 место; Администрации города Норильска МБДОУ «ДС № 98 «Загадка» - Дипломы участников. Также ежегодно семьи воспитанников и педагоги участвуют в акции «Окно Победы». 7 апреля в МБДОУ прошла ежегодная детская научно-практическая конференция «Насекомые Таймыра». Участие в конференциях помогает детям накапливать жизненный опыт, делиться интересной информацией со своими сверстниками, помогает быть уверенными в себе, в своих возможностях.

В 2023 году прошли курсы повышения квалификации 23 человека по заочной форме – 79 %. На данный момент прошли курсы повышения квалификации 100% педагогических работников.

Образовательная деятельность в МБДОУ организована в соответствии с требованиями, предъявляемыми законодательством к дошкольному образованию и направлена на сохранение и укрепление здоровья воспитанников, предоставление равных возможностей для полноценного развития каждого ребёнка. Педагоги обладают основными компетенциями, необходимыми для создания условий развития детей в соответствии с ФГОС ДО и ФОП ДО.

В МБДОУ созданы условия для профессионального роста молодых специалистов, способствующих снижению проблем адаптации и успешному вхождению в профессиональную деятельность молодого педагога. Оказывается адресная помощь в организации эффективного взаимодействия со всеми субъектами педагогического процесса (с коллегами, с детьми и их родителями). Организовывается постепенное вовлечение молодого воспитателя во все сферы профессиональной деятельности (обучающие семинары, мастер-классы, открытые просмотры). В МБДОУ в течение учебного года взаимодействовала пара педагога-наставника и наставляемого молодого педагога. Благодаря тесной работе молодой педагог приобрел практические навыки, необходимые для педагогической работы, научился применять теоретические знания в практической деятельности, приобрел опыт по освоению разнообразных современных технологий в воспитании и развитии дошкольников.

МБДОУ укомплектовано кадрами. Педагоги учреждения постоянно повышают свой профессиональный уровень, посещают методические объединения, знакомятся с опытом работы своих коллег и других дошкольных учреждений, приобретают и изучают новинки

периодической и методической литературы. Все это в комплексе даёт хороший результат в организации педагогической деятельности, улучшение качества образования и воспитания дошкольников.

Вывод: Образовательная деятельность в ДОУ организована в соответствии с требованиями, предъявляемыми законодательством к дошкольному образованию и направлена на сохранение и укрепление здоровья воспитанников, предоставление равных возможностей для полноценного развития каждого ребёнка. Педагогический коллектив ДОУ стабильный, работоспособный.

7. Оценка качества учебно-методического обеспечения

Методическая работа в МБДОУ - это основной путь совершенствования профессионального мастерства педагогов, развития творческого потенциала всего коллектива, повышения качества и эффективности воспитательно-образовательного процесса. Успех работы дошкольного учреждения во многом зависит от качества методической работы с педагогами. Цель методической работы – обеспечение качества образования, модернизация воспитательно-образовательного процесса.

Методическая работа учреждения включает в себя:

- создание и поддержание информационного фонда учебно-методических документов;
- оказание помощи педагогам по применению передовых педагогических технологий, методов, форм и средств воспитания и обучения воспитанников;
- совершенствование методического обеспечения и материально-технической базы воспитательно-образовательного процесса путем оснащения его наглядными пособиями, раздаточными дидактическими материалами, техническими средствами обучения и т.д.;
- изучение, обобщение и распространение передового педагогического опыта;
- содействие повышению и совершенствованию педагогического мастерства педагогов, особенно начинающих и с небольшим стажем педагогической работы;
- совершенствование форм и методов контроля воспитания, развития и обучения воспитанников в соответствии с требованиями ФГОС ДО и ФОП ДО.

Высшей формой методической работы является педагогический совет. В МБДОУ проводятся педагогические советы, которые включают теоретический материал: (доклады, сообщения, аналитический материал, анализ состояния работы по направлениям, итоги диагностики и мониторинга, рефлексивные тренинги для педагогов; разработка методических рекомендаций).

С целью реализации годовых задач в сентябре был проведён педагогический совет «Перспективные направления работы МБДОУ в 2023 учебном году», где решались вопросы по продолжению работы педагогов над проектами : «Маленькими ножками, первыми дорожками» - совместный проект учителя-логопеда и педагога-психолога по профилактике речевых и эмоционально-волевых нарушений у детей первых младших групп В группе второго года жизни совместный проект учителя-логопеда и педагога-психолога: «Зимушкины росточки». Проекты рассчитаны на 4 месяца (сентябрь-декабрь) и включают в себя комбинированные занятия по развитию психических процессов, речи, а также по сглаживанию негативных проявлений адаптационного периода детей к детскому саду. С целью охраны и укрепления физического и психического здоровья детей старшего дошкольного возраста продолжили реализовывать совместный проект учителя-логопеда и инструктора по физической культуре «Бегаем, прыгаем, играем - полярную ночь весело встречаем!» по нивелированию отрицательного воздействия на моторную сферу дошкольников в период полярной ночи. С целью профилактики речевых нарушений и приобщения родителей к чтению детям, также продолжили реализацию проекта во второй младшей группе «Почитай мне сказку, мама» (прослушивание перед сном сказок в исполнении своих мам через мессенджер ВКонтакте). Подготовительная группа «Умка» продолжает свою педагогическую деятельность по проекту «Книга – лучший друг». Ребята

знакомятся с биографией и творчеством всеми любимых детских писателей. Рисуют, лепят, перевоплощаются в героев сказок, активно сотрудничают с библиотекой района.

Педагогический совет в ноябре состоялся в форме деловой игры «Сюжетно-ролевая игра как условие воспитания нравственно-патриотических чувств у ребенка дошкольника». Формирование патриотических чувств у детей дошкольного возраста находится в прямой зависимости от комплексных педагогических воздействий, осуществляемых в разных видах деятельности. Несомненно, ведущее значение при формировании патриотических чувств у детей дошкольного возраста имеет сюжетно-ролевая игра. Воспитательные воздействия должны быть направлены на обогащение и углубление знаний детей, введение значимых мотивов деятельности и формирование положительного эмоционального отношения к игре.

Педагогический совет «Эффективные формы работы с детьми раннего возраста и их родителями по адаптации к условиям детского сада». На педагогическом совете пришли к выводу, что согласованность действий родителей и воспитателей, сближение подходов к индивидуальным особенностям ребенка в семье и в детском саду являются необходимыми условиями адаптации. Для детей раннего возраста необходим гибкий режим пребывания в начальный период адаптации с учетом индивидуальных особенностей детей, сохранение в первые две-три недели имеющихся у малышей привычек. Одна из эффективных форм работы по сглаживанию адаптации - прежде всего, создание естественной стимулирующей среды, в которой ребенок чувствует себя комфортно и защищено, проявляет творческую активность. Такие методы и приемы, как телесная терапия, чтение стихов, колыбельных, игры с песком и водой, релаксационные игры, сказкотерапия, музыкальные занятия, развитие движений, игровые методы способствуют формированию эмоционального контакта, доверия детей и родителей к воспитателю, что нивелирует период адаптации к условиям МБДОУ.

Итоговый педсовет состоялся в мае 2023 года, где были подведены итоги воспитательно-образовательной деятельности за учебный год. По итогам педагогического совета решили продолжать работать по проектам: «Маленькими ножками, первыми дорожками» и «Зимушкины росточки» (с сентября 2023 будут функционировать три группы для детей раннего возраста, которым необходимо будет помочь адаптироваться к условиям детского сада) – считаем, что цель проекта была достигнута, были созданы благоприятные условия для социальной адаптации и активизации речевого развития детей; «Бегаем, прыгаем, играем - полярную ночь весело встречаем!», так как проблема полноценного физического развития дошкольников, проживающих в условиях Крайнего Севера, в настоящее время является особо значимой, работа над проектом позволяет достичь более высокого уровня их физического развития, физической и двигательной подготовленности. Продолжить реализацию проекта во второй младшей и средней группе «Почитай мне сказку, мама» (прослушивание перед сном сказок в исполнении своих мам через мессенджер ВКонтакте). Внедрить в работу новый проект «В большой стране друзья везде» по воспитанию любви к малой и большой Родине, через обобщение и систематизацию знаний детей о России, путем формирования культуры содержательного общения и взаимодействия детей со сверстниками и взрослыми посредством виртуальной коммуникации: виртуального обмена информацией, взаимных трансляций участниками проекта форм работы и итоговых мероприятий.

На 2023 учебный год мы поставили для себя следующие цели и задачи:

Создание единого образовательного пространства, направленного на повышение качества дошкольного образования, для формирования общей культуры личности детей, развития их социальных, нравственных, эстетических, интеллектуальных, физических качеств, инициативности и самостоятельности в соответствии с требованиями современной образовательной политики.

Задачи:

1. Совершенствовать систему планирования и технологию осуществления воспитательно – образовательной деятельности ДОУ в соответствии с ФОП ДО

2. Совершенствовать методическую работу, направленную на систематизацию знаний и умений педагога, активное переосмысление существующих образовательных практик с учётом изменившихся требований и создание ситуации успешности на основе имеющегося педагогического опыта.

В сентябре была проведена комплексная проверка «Организация среды ДОУ и готовности учебных групп к учебному году, организация жизни детей», в ходе которой выяснилось, что среда групповых помещений соответствует требованиям ФГОС ДО, в групповых помещениях прослеживается зонирование, присутствует функциональность тематических уголков, выполнены эстетические требования. В течение года нами закупалось необходимое оборудование для групповых помещений. РППС МБДОУ соответствует пункту 3.3 ФГОС ДО. В 2023 учебном году также будем продолжать работать в направлении обогащения развивающей предметно-пространственной среды в соответствии с ФГОС ДО.

Для повышения педагогической компетентности педагогов и изучения состояния образовательного процесса в 2023 учебном году проводился оперативный, фронтальный и тематический контроль, проведены педагогические советы, семинары, мастер-классы, педагогические мастерские в соответствии с годовым планом работы МБДОУ. В ходе оперативного контроля основными вопросами в учебном году были:

Тематический контроль «Нравственно-патриотическое воспитание в условиях сюжетно-ролевой игры»»

Цель контроля была - проанализировать организацию сюжетно-ролевой игры в группах дошкольного возраста с учётом ФГОС ДО.

Направления проверки:

- Оценка профмастерства воспитателя при организации и проведении сюжетно-ролевых игр.
- Анализ оснащения центра сюжетно-ролевой игры во всех возрастных группах.
- Планирование образовательной работы во всех возрастных группах.
- Взаимодействие с семьями воспитанников.

По итогам проверки работа коллектива в данном направлении признана удовлетворительной. Управленческие решения, принятые по результатам контроля, были направлены на пополнение РППС необходимым оборудованием, пособиями, проведение консультационной деятельности с педагогами по проблемам, выявленным в ходе проверки, активное включение родителей в вопросы нравственно-патриотического воспитания детей.

Проведение тематического контроля «Организация новогодних утренников» показало, что структура утренников выдержана, по длительности они не превышают допустимую норму. Используемый музыкально-литературный материал художественен, доступен, соответствует возрасту детей. Утренники несут как познавательную, так и воспитательную значимость. Игровые ситуации, сюрпризы занимательны, интересны и доступны для восприятия. Вместе с тем при чтении стихов некоторые дети недостаточно громко и чётко произносили слова и звуки, забывали текст стихотворения. Педагогам следует поспособствовать детям более чёткого заучивать стихи, выразительно и эмоционально декламировать, работать над звукопроизношением.

В январе 2023 года был проведён тематический контроль «Организация образовательного процесса в группах раннего возраста». Структура тематического контроля включала: оценку профессиональных умений воспитателя; знание воспитателей программы; разнообразие приёмов, используемых педагогами при работе с детьми; создание условий; анализ планирования работы образовательного процесса; анализ работы с родителями по данному направлению. Во время организованных форм образовательной деятельности воспитателя с детьми особое внимание уделяется способам организации совместной деятельности детей: по очереди, подгруппами, с общими средствами реализации замысла или общей целью взаимодействия. Такими организационными формами работы в группе раннего возраста являются подгрупповые

занятия, а также занятия малыми группами (2–3 чел.), индивидуальные занятия. В феврале 2023 года был проведён персональный контроль «Взаимодействие воспитателей и специалистов» для обобщения знаний педагогов о взаимодействии специалистов МБДОУ при организации образовательной деятельности с детьми; актуализации знаний педагогов об особенностях работы каждого специалиста в отдельности; анализа личностно-ориентированного взаимодействия всех специалистов для создания вокруг ребёнка единого воспитательно-образовательного процесса.

В ходе проведения медико-педагогического контроля были обследованы двигательные навыки детей, дана оценка профессионального мастерства воспитателей, проведён анализ развивающей предметно-пространственной среды по данному направлению, планирование работы педагогами и инструктором по физическому воспитанию, эффективность работы с родителями. В результате определена степень эффективности работы МБДОУ по развитию двигательной активности дошкольников, намечены траектории поиска путей оптимизации и современных форм двигательной активности в МБДОУ.

В течение года продолжалась работа по реализации «Дорожной карты». Целью реализации «Дорожной карты» является поэтапное повышение с учётом финансовых возможностей уровня доступности для инвалидов к объекту и предоставляемых на нем услуг в сфере образования, в том числе:

- создание условий доступности для инвалидов и других маломобильных групп населения равных возможностей доступа к объекту и услуг, а также оказание им при этом необходимой помощи в пределах полномочий;
- установление показателей, позволяющих оценивать степень доступности для инвалидов объекта и услуг;
- оснащение объекта приспособлениями, средствами и источниками информации в доступной форме, позволяющими обеспечить доступность для инвалидов услуг;
- проведение паспортизации объекта и услуг, принятие и реализация решений о сроках поэтапного повышения значений показателей его доступности до уровня требований, предусмотренных законодательством Российской Федерации.

В 2023 году были приобретены: телескопический пандус для оборудования входных групп, знак «Парковка» с табличкой 8.17 «Инвалиды», сменное кресло-коляска для маломобильных граждан.

По итогам независимой оценки качества образовательной деятельности был составлен отчёт об исполнении плана мероприятий по улучшению качества образовательной деятельности в МБДОУ:

1. Полнота и актуальность информации об образовательном учреждении и его деятельности, размещённой на официальном сайте в информационно-телекоммуникационной сети «Интернет» - Структура сайта соответствует Приказу Федеральной службы по надзору в сфере образования и науки (Рособрнадзор) от 14.08.2020 г. N 831 г. Москва "Об утверждении требований к структуре официального сайта образовательной организации в информационно телекоммуникационной сети "Интернет" и формату представления на нем информации". В начале учебного года на родительских собраниях презентуется сайт МБДОУ, также информация о сайте висит в приёмных, об обновлении информации на сайте родители (законные представители) узнают от воспитателей групп. Регулярно обновляется раздел «Новости».

2. Наличие на официальном сайте образовательного учреждения в сети «Интернет» сведений о педагогических работниках - данная информация находится в Меню сайта – Сведения об образовательной организации – Руководство. Педагогический (научно-педагогический) состав. В этом разделе посетители сайта могут узнать образовательный ценз руководства МБДОУ и педагогов.

3. Доступность взаимодействия с получателями образовательных услуг по телефону, по электронной почте, с помощью электронных сервисов, предоставляемых на

официальном сайте образовательного учреждения в сети «Интернет», в том числе наличие возможности внесения предложений, направленных на улучшение работы учреждения – На Официальном сайте МБДОУ в сети «Интернет» в меню сайта есть вкладки – обратная связь – обращения граждан. Также внесение предложений от получателей образовательных услуг доступно по телефонной связи, по электронной почте и при непосредственном общении.

4. Доступность сведений о ходе рассмотрения обращений граждан, поступивших в образовательное учреждение (по телефону, по электронной почте, с помощью электронных сервисов, доступных на официальном сайте образовательного учреждения) – Доступность информации о ходе рассмотрения жалоб, обращений родителей (законных представителей) обеспечена. Информация выкладывается по мере поступления жалоб.

5. Материально-техническое и информационное обеспечение по результатам анализа материалов самообследования или данных, представленных на сайте образовательного учреждения в сравнении со средним по городу (в сопоставимых показателях) – Значительно увеличилось количество наглядных пособий: приобретены дидактические наглядные материалы, спортивный инвентарь, учебно-игровое оборудование, игрушки, музыкальные инструменты. Также приобретено современное оборудование – интерактивная доска, проектор. Материально-техническое обеспечение МБДОУ способствует всестороннему развитию детей.

6. Наличие необходимых условий для охраны и укрепления здоровья, организации питания обучающихся (воспитанников) – В МБДОУ создан комплекс гигиенических, психолого-педагогических и физкультурно-оздоровительных системных мер, обеспечивающих ребёнку психическое и физическое благополучие, комфортную моральную и бытовую среду. Медицинское обслуживание воспитанников проводится по трём направлениям:

- оздоровительная работа;
- лечебно-профилактическая работа;
- организационно-методическая работа.

Весь детский контингент МБДОУ привит согласно возрастным и индивидуальным особенностям, плану-графику прививок.

Для физического развития детей в МБДОУ имеется спортивная площадка на участке, физкультурный зал, бассейн, прогулочная веранда. Организована предметно-пространственная среда с учётом возрастных, индивидуальных особенностей детей и оснащена спортивным и игровым оборудованием, спортивным инвентарём (шведские стенки, наклонные доски, гимнастические скамейки, канаты, баскетбольные кольца, мелкий физкультурный инвентарь, маты, тренажёры, сухой бассейн, батут и др.).

Эффективность воспитательно-оздоровительной работы обеспечивается за счёт:

- системного использования физкультурного оборудования и всего окружающего пространства в организации двигательной деятельности ребёнка;
- рационального подбора игр и упражнений во время прогулок с учётом сезонных явлений года;
- сочетания двигательной активности с общедоступными закаливающими процедурами;
- включения в комплекс физического воспитания элементов дыхательной гимнастики, упражнений для повышения выносливости, занятий на тренажёрах.

До закрытия бассейна на ремонт были созданы условия для проведения занятий по обучению плаванию, которые носят оздоровительный характер, что особенно актуально для сохранения здоровья детей, проживающих в районах Крайнего Севера. Для организации занятий плаванием в бассейне имеется необходимое оборудование, материалы, пособия. Обучение плаванию осуществляется по технологии Т.И. Осокиной «Обучение плаванию в детском саду», направлено на обогащение физического развития детей и сохранение их здоровья. После введения в эксплуатацию бассейна его будут посещать 256 детей, не имеющих медицинских противопоказаний, начиная со второй младшей группы.

В МБДОУ организовано 4 х-разовое питание. Для организации питания были заключены договоры с поставщиками на поставку продуктов. Все продукты сопровождаются сертификатами качества. Пищеблок оснащён всем необходимым для приготовления пищи оборудованием и уборочным инвентарём. Блюда готовятся в соответствии с санитарно-гигиеническими требованиями и нормами.

7. Условия для индивидуальной работы с обучающимися (воспитанниками) – Индивидуальная работа с воспитанниками в МБДОУ - это система целенаправленного психолого-педагогического воздействия на сознание, чувства и поведение воспитанника с максимальным учётом особенностей его личности. Индивидуальная работа осуществляется в МБДОУ с детьми всех возрастных категорий в группах общеразвивающей направленности. Прежде всего индивидуальная работа проводится с детьми, испытывающими определённые трудности в процессе обучения, или наоборот с одарёнными детьми, которые обладают особыми способностями к обучению. В МБДОУ индивидуальную работу с детьми проводят воспитатели групп общеразвивающей направленности, а также специалисты. Это – учитель-логопед, педагог-психолог, инструктор по физической культуре, музыкальный руководитель.

Для реализации коррекционной программы функционирует кабинет учителя-логопеда, оснащённый дидактическими, игровыми, методическими материалами, компьютером, магнитофоном, зеркалом для индивидуальных занятий над артикуляцией и правильным произношением. На базе логопедического кабинета для педагогов и родителей регулярно ведутся еженедельные консультации с целью оказания дифференцированной помощи в вопросах развития и коррекции речи, пропаганды логопедических знаний. С целью повышения компетентности родителей и педагогов разработан консультативный материал по развитию у детей правильной речи. Положительная динамика в развитии ребёнка появляется в тесной взаимосвязи в работе всех специалистов дошкольного учреждения, а также при участии родителей в реализации программных требований.

8. Наличие дополнительных образовательных программ – В МБДОУ ведётся работа по проектам «Почитай мне сказку, мама» (закрепление у детей знания сюжета сказок и их главных героев), «Бегаем, прыгаем, играем - полярную ночь весело встречаем!» (развитие моторной сферы старших дошкольников в режиме дня МБДОУ, функционирующего в условиях Крайнего Севера), «Книга – лучший друг» (знакомство с биографией и творчеством всеми любимыми детских писателей), «Маленькими ножками – первыми дорожками», «Зимушкины росточки» (комбинированные занятия по развитию психических процессов, речи, а также по сглаживанию негативных проявлений адаптационного периода детей раннего возраста к детскому саду). В 2023 году в нашем МБДОУ продолжалась работа по трём дополнительным платным курсам: «Чудо-шашки» (раскрытие интеллектуального и волевого потенциала личности воспитанников в процессе обучения игре в шашки; организация досуга и развитие творческого потенциала через игру в шашки); «Зимушкины сказки» (развитие творческих, духовно-нравственных, интеллектуальных, физических качеств детей, обогащение знаниями, повышающими внутреннюю и внешнюю культуру, через приобщение к миру театра); «Считалочка» (обучение детей старшего дошкольного возраста вычислительным навыкам на абакусе, формирование конкретного и наглядного представления о числе, его составе, о смысле сложения и вычитания, одновременно включение визуального, и слухового, и кинестетического восприятия).

9. Систематически раз в три года педагоги МБДОУ посещают курсы повышения квалификации, по окончании обучения получают сертификаты.

10. Наличие возможности развития творческих способностей и интересов обучающихся (воспитанников), включая их участие в конкурсах и олимпиадах (в том числе во всероссийских и международных), выставках, смотрах, физкультурных и спортивных мероприятиях – В течение учебного года педагоги МБДОУ информируют родителей о конкурсах и мероприятиях разного уровня (муниципального, краевого, федерального, международного). Активизируют родителей участвовать в выставках, смотрах,

благотворительных акция, спортивных и физкультурных мероприятиях через размещение информации в приёмных помещениях, на информационном стенде учреждения, на официальном сайте МБДОУ, при непосредственном общении. Грамоты, дипломы, сертификаты участников и победителей вывешиваются на стенде достижений на первом этаже МБДОУ.

11. Наличие возможности оказания обучающимся, воспитанникам психолого-педагогической, медицинской и социальной помощи. Педагог-психолог в образовательном учреждении в первую очередь занимается проблемами, связанными с обучением: памятью, вниманием. Исследование личности, характера проводится только в свете влияния данных особенностей ребёнка на процесс обучения и общения со сверстниками и педагогами. Основная задача работы педагога-психолога - сделать жизнь ребёнка в детском саду удобной, комфортной прежде всего с точки зрения детской психики, индивидуальных особенностей ее развития. Педагог-психолог ведёт работу по четырём направлениям:

- консультационное (психологическое консультирование в МБДОУ проводится с родителями по поводу проблем ребёнка, особенностей его развития);
- диагностическое (диагностика уровня развития высших психических функций и эмоционального состояния ребёнка);
- коррекционно-развивающая работа (индивидуальные коррекционные занятия; занятия по подготовке детей к школьному обучению);
- психологическое просвещение и психологическая профилактика (проводятся тематические беседы и групповые консультации с родителями, выступления на родительских собраниях, консультации для родителей на официальном сайте МБДОУ).

Педагог-психолог помогает обеспечить психологические условия для охраны здоровья и развития личности детей. Ключевая задача педагога-психолога – своевременное выявление семей высокого социального риска с целью предотвращения случаев попадания ребёнка в неблагоприятную ситуацию и обеспечения контроля семейной обстановки, а также психолого – педагогического сопровождения семей, находящаяся в социально опасном положении. Работа с такими семьями в учреждении осуществляется в соответствии с разработанным Службой профилактики планом работы по трём ключевым направлениям: диагностическое, коррекционное, профилактическое.

12. Наличие условий организации обучения и воспитания, обучающихся (воспитанников) с ограниченными возможностями здоровья и инвалидов – В МБДОУ разработан паспорт доступности. В группе комбинированной направленности осуществляется совместное образование здоровых детей и детей с ограниченными возможностями здоровья. Коррекционно-образовательная работа с детьми ОВЗ осуществляется на основе разработанной педагогами адаптированной образовательной программы с учётом особенностей их психофизического развития, индивидуальных возможностей, обеспечивающей коррекцию нарушений развития и социальную адаптацию воспитанников с ограниченными возможностями здоровья. Педагоги реализуют личностно-ориентированный подход в работе с детьми, разрабатывают индивидуальные маршруты развития ребёнка. Реализация этого принципа обеспечивает доступ детей с ОВЗ к достижениям и условиям повседневной жизни, доступной большинству. Это относится к социальному порядку, организованному в учреждении, пространственной и временной организации жизни ребёнка (режиму дня, предметно-развивающей среде), учёту его личных интересов и потребностей.

Вывод: В МБДОУ имеется учебно-методическое и информационное обеспечение достаточное для эффективной организации воспитательно-образовательной деятельности.

8. Оценка качества библиотечно-информационного обеспечения

- Методические пособия для педагогов дошкольных образовательных организаций по всем направлениям развития детей в возрасте от 2 месяцев до 8 лет (по образовательным областям);

- Комплекты развивающих пособий для детей по направлениям образования и по возрастным группам;
- Комплекты дидактических и демонстрационных материалов;
- Электронные образовательные ресурсы;
- Детская художественная литература.

Информационное обеспечение образовательного процесса МБДОУ включает:

1. Программное обеспечение имеющихся компьютеров позволяет работать с текстовыми редакторами, с Интернет ресурсами;
2. С целью взаимодействия между участниками образовательного процесса (педагог, родители, дети), создан официальный сайт МБДОУ, на котором размещена информация (определённая законодательством), регулярно обновляется раздел «Новости».
3. С целью осуществления взаимодействия МБДОУ с органами, осуществляющими управление в сфере образования, с другими учреждениями и организациями активно используется электронная почта, официальный сайт МБДОУ.

Общее количество единиц хранения фонда библиотеки: примерно 300 единиц пособий, журналов, газет и т.д. В МБДОУ имеется помещение для хранения и работы педагогов с методической литературой, демонстрационным материалом. Кабинет оснащён компьютерной и копировальной техникой. В кабинете старшего воспитателя имеется выход в сеть Интернет.

Ежегодно методический кабинет МБДОУ пополняется методической, справочной и художественной литературой:

- наглядно-дидактическими пособиями к программе, демонстрационным материалом. Все приобретённые игры, пособия и дидактический материал имеют сертификат качества и отвечают гигиеническим, педагогическим и эстетическим требованиям.
- изданиями периодической печати («Дошкольное воспитание», «Дошкольное образование», «Справочник старшего воспитателя», «Логопед», «Воспитатель МБДОУ», «Музыкальная палитра», «Справочник музыкального руководителя», «Управление МБДОУ, «Инструктор по физкультуре»).
- электронная система «Методист детского сада».
- методическими разработками воспитателей и специалистов.
- разработками педсоветов и семинаров.
- инструктивно - методическими материалами по дошкольному воспитанию.
- конспектами открытых занятий, сценариев праздников, развлечений, спортивных мероприятий.
- фото и видеоматериалами о работе МБДОУ.
- медиатекой, собранной музыкальными руководителями, учителем-логопедом и воспитателями.

Информационное обеспечение существенно облегчает процесс документооборота, делает образовательный процесс более содержательным, интересным, позволяет использовать современные формы организации взаимодействия педагога с детьми, родителями (законными представителями).

Работа официального сайта обеспечивает общественно-значимой информацией всех участников образовательных отношений и прочих заинтересованных лиц, в соответствии с уставной деятельностью. Публичная страница в социальной сети «ВКонтакте» позволяет освещать общественности воспитательно-образовательную деятельность и развлекательные мероприятия с воспитанниками, наладить взаимодействие с родителями в заинтересованности и информировании о жизни воспитанников.

Вывод: Информационно-библиотечная система в МБДОУ находится на высоком уровне, что способствует к качественной подготовке педагогов к воспитательно-образовательной деятельности.

9. Оценка качества материально-технической базы

Общая площадь используемых зданий и помещений: нежилое, 3-этажное здание, общая площадь – 3463,1 кв.м., ограждение по периметру, высота 1 м., протяжённость 330 м.

Объект оборудован системой (кнопкой) экстренного вызова полиции, камерами наружного наблюдения (4шт.), камерами внутреннего наблюдения (10шт.), расположенными на всех этажах здания в коридорах, системой пожарной сигнализации с выводом на пульт пожарной охраны, имеется запасный выход для эвакуации людей, пропускной режим в здание контролируется в дневное время охранником, в ночное время – сторожем.

Система пожарной сигнализации выведена на пульт пожарной охраны, на объекте 9 внутренних пожарных гидрантов, первичные средства пожаротушения расположены на лестничных маршах основного и запасного выходов, на складе, в электрощитовой, в кухне, в прачечной. Система оповещения - Птипа (свето- звуковая), пути эвакуации- лестничные марши основного и запасного выходов.

Территория МБДОУ освещена 7 фонарями наружного освещения.

В МБДОУ имеется следующая документация: положения, инструкции, планы, паспорт безопасности.

Организация развивающей предметно-пространственной среды

Вид помещения, функциональное использование	Оснащение
<p>Групповая комната</p> <ul style="list-style-type: none"> <input type="checkbox"/> Сенсорное развитие <input type="checkbox"/> Развитие речи <input type="checkbox"/> Ознакомление с окружающим миром <input type="checkbox"/> Ознакомление с художественной литературой и художественно – прикладным творчеством <input type="checkbox"/> Развитие элементарных математических представлений <input type="checkbox"/> Обучение грамоте <input type="checkbox"/> Развитие элементарных историко – географических представлений 	<ul style="list-style-type: none"> <input type="checkbox"/> Дидактические игры на развитие психических функций – мышления, внимания, памяти, воображения <input type="checkbox"/> Дидактические материалы по сенсорике, математике, развитию речи, обучению грамоте <input type="checkbox"/> Глобус «вода – суша», глобус «материки» <input type="checkbox"/> Географический глобус <input type="checkbox"/> Географическая карта мира <input type="checkbox"/> Карта России, карта Норильска <input type="checkbox"/> Глобус звездного неба <input type="checkbox"/> Муляжи овощей и фруктов <input type="checkbox"/> Календарь погоды <input type="checkbox"/> Плакаты и наборы дидактических наглядных материалов с изображением животных, птиц, насекомых, обитателей морей, рептилий <input type="checkbox"/> Магнитофон, аудиозаписи <input type="checkbox"/> Детская мебель для практической деятельности
<p>Групповые комнаты</p> <ul style="list-style-type: none"> <input type="checkbox"/> Сюжетно – ролевые игры <input type="checkbox"/> Самообслуживание <input type="checkbox"/> Трудовая деятельность <input type="checkbox"/> Самостоятельная творческая деятельность <input type="checkbox"/> Ознакомление с природой, труд в природе <input type="checkbox"/> Игровая деятельность 	<ul style="list-style-type: none"> <input type="checkbox"/> Детская мебель для практической деятельности <input type="checkbox"/> Книжный уголок <input type="checkbox"/> Уголок для изобразительной детской деятельности <input type="checkbox"/> Игровая мебель. Атрибуты для сюжетно – ролевых игр: «Семья», «Магазин», «Парикмахерская», «Больница», «Школа», «Библиотека» <input type="checkbox"/> Природный уголок

	<input type="checkbox"/> Конструкторы различных видов <input type="checkbox"/> Головоломки, мозаики, пазлы, настольные игры, лото. <input type="checkbox"/> Развивающие игры по математике, логике <input type="checkbox"/> Различные виды театров <input type="checkbox"/> Физкультурное оборудование для гимнастики после сна: ребристая дорожка, массажные коврики и мячи, резиновые кольца и кубики
Спальное помещение <input type="checkbox"/> Дневной сон <input type="checkbox"/> Гимнастика после сна	<input type="checkbox"/> Спальная мебель
Приемная <input type="checkbox"/> Информационно – просветительская работа с родителями	<input type="checkbox"/> Информационный уголок <input type="checkbox"/> Выставки детского творчества <input type="checkbox"/> Наглядно – информационный материал
Методический кабинет <input type="checkbox"/> Осуществление методической помощи педагогам <input type="checkbox"/> Организация консультаций, семинаров, педагогических советов	<input type="checkbox"/> Библиотека педагогической и методической литературы <input type="checkbox"/> Библиотека периодических изданий <input type="checkbox"/> Пособия для занятий <input type="checkbox"/> Опыт работы педагогов <input type="checkbox"/> Материалы консультаций, семинаров, семинаров – практикумов <input type="checkbox"/> Демонстрационный, раздаточный материал для занятий с детьми <input type="checkbox"/> Иллюстративный материал <input type="checkbox"/> Изделия народных промыслов: Дымково, Городец, Гжель, Хохлома, Жостово, матрешки, богородские игрушки <input type="checkbox"/> Скульптуры малых форм (глина, дерево) <input type="checkbox"/> Игрушки, муляжи <input type="checkbox"/> ИКТ
Музыкальный зал, кабинет музыкального руководителя <input type="checkbox"/> Занятия по музыкальному воспитанию <input type="checkbox"/> Индивидуальные занятия <input type="checkbox"/> Тематические досуги <input type="checkbox"/> Развлечения <input type="checkbox"/> Театральные представления <input type="checkbox"/> Праздники и утренники <input type="checkbox"/> Занятия по хореографии <input type="checkbox"/> Занятия по ритмике <input type="checkbox"/> Родительские собрания и прочие мероприятия для родителей	<input type="checkbox"/> Библиотека методической литературы, сборники нот <input type="checkbox"/> Шкаф для используемых пособий, игрушек, атрибутов и прочего материала <input type="checkbox"/> Музыкальный центр <input type="checkbox"/> Пианино <input type="checkbox"/> Разнообразные музыкальные инструменты для детей <input type="checkbox"/> Подборка аудио кассет с музыкальными произведениями <input type="checkbox"/> Различные виды театров <input type="checkbox"/> Ширма для кукольного театра <input type="checkbox"/> Детские взрослые костюмы <input type="checkbox"/> Детские и хохломские стулья
Физкультурный зал <input type="checkbox"/> Физкультурные занятия	<input type="checkbox"/> Спортивное оборудование для прыжков, метания, лазания

<input type="checkbox"/> Спортивные досуги <input type="checkbox"/> Развлечения, праздники <input type="checkbox"/> Консультативная работа с родителями и воспитателями	<input type="checkbox"/> Музыкальный центр
---	--

Учебно-методическое обеспечение полностью соответствует программным задачам. За 2023 год значительно увеличилось количество наглядных пособий: приобретены дидактические наглядные материалы, спортивный инвентарь, учебно-игровое оборудование, игрушки. В 2023 для учителя-логопеда была приобретена интерактивная панель «Антошка», игры «Мерсибо» - оборудование способствует формированию связной речи, изучению речевых и неречевых звуков, артикуляционной гимнастики. Педагогу-психологу было закуплено оборудование для сенсорной комнаты, которое используется с целью стимуляции разных систем восприятия организма: тактильной, вестибулярной, зрительной.

Материально-техническое обеспечение МБДОУ способствует всестороннему развитию детей.

Вывод: материально-техническая база МБДОУ находится в хорошем состоянии, деятельность по оснащению предметно-развивающей среды направлена на реализацию ООП МБДОУ. В МБДОУ создана развивающая образовательная среда, представляющая собой систему условий социализации и индивидуализации воспитанников.

10. Оценка функционирования внутренней системы оценки качества образования

Документы, регламентирующие функционирование внутренней системы оценки качества образования: Положение о контрольной деятельности в МБДОУ, Регламент контроля МБДОУ.

Целью системы оценки качества образования в МБДОУ является установление соответствия качества дошкольного образования Федеральному государственному образовательному стандарту дошкольного образования. Реализация внутренней системы оценки качества образования осуществляется в МБДОУ на основе внутреннего контроля и мониторинга.

Контрольная деятельность в виде плановых проверок осуществляется в соответствии с утверждённым Регламентом контроля МБДОУ на учебный год. По совокупности вопросов, подлежащих плановым проверкам, контрольная деятельность проводится в виде тематических, комплексных проверок. Тематический, комплексный контроль определяется на основании проблемно-ориентированного анализа работы МБДОУ по итогам предыдущего учебного года, направлен на изучение фактического состояния дел по одному или нескольким направлениям деятельности МБДОУ. Одной из форм тематического контроля является персональный контроль. В ходе персонального контроля осуществляется изучение:

- уровня знаний педагога в области современных достижений психологической и педагогической науки, уровень его профессионального мастерства;
- уровень владения педагогом современными образовательными технологиями, наиболее эффективными формами, методами и приёмами обучения;
- результатов работы педагога и пути их достижения;
- способы повышения профессиональной компетентности педагога;
- выполнение должностных обязанностей работников МБДОУ.

Одной из форм комплексного контроля является фронтальный контроль, который проводится с целью получения полной информации о состоянии воспитательно-образовательного процесса. Эта форма контроля позволяет получить всестороннюю информацию о выполнении основной общеобразовательной программы дошкольного образования МБДОУ, даёт материалы для глубокого педагогического анализа, выводов и помогает определить дальнейшие направления в работе. Внеплановый оперативный

контроль осуществляется в целях установления фактов и проверки сведений о нарушениях, указанных в обращениях родителей (законных представителей) или других граждан, организаций, и урегулирования конфликтных ситуаций в отношении между участниками воспитательно-образовательного процесса. Текущий контроль осуществляется заведующим, старшим воспитателем, заместителем заведующего по АХР, медицинскими работниками (по согласованию), шеф-поваром с целью проверки качества деятельности МБДОУ с одновременным повышением ответственности должностных лиц за конечный результат.

Контрольная деятельность в виде мониторинга предусматривает сбор, системный учёт, обработку и анализ информации об организации и результатах воспитательно-образовательной деятельности для эффективного решения задач управления качеством образования. Оценка качества образования осуществляется комплексно, рассматривая МБДОУ во всех направлениях его деятельности. Объектами мониторинга качества образования могут быть:

- состояние организационно-педагогических условий в МБДОУ (учебно-методическое, материально-техническое обеспечение воспитательно-образовательного процесса и др.);
- содержание и результаты образовательной деятельности;
- качество и эффективность работы педагогических работников (выполнение федеральных государственных требований; рост профессионального мастерства как результат повышения квалификации и самообразования);
- качество и эффективность воспитательно-образовательного процесса (достижение промежуточных и итоговых результатов усвоения образовательной программы МБДОУ);
- работа по охране и укреплению здоровья и психофизического развития детей;
- развитие инновационных процессов и их влияние на повышение качества деятельности МБДОУ;
- состояние финансовой и хозяйственной деятельности МБДОУ;
- состояние охраны труда и техники безопасности;
- комплектование, посещаемость групп,
- удовлетворённость деятельностью МБДОУ участниками воспитательно-образовательного процесса.

Мониторинг проводится как в течение всего учебного года, так и по его окончанию. Для проведения мониторинга заведующим МБДОУ издаётся приказ на текущий учебный год о проведении мониторинга, в котором указывается темы мониторинга, сроки проведения и ответственный. По результатам мониторинга определяется эффективность проведённой работы, сопоставление с нормативными показателями, вырабатываются и определяются проблемы, пути их решения и приоритетные задачи МБДОУ для реализации в новом учебном году.

В целях выявления степени удовлетворённости потребности получателей в муниципальных услугах, тенденции спроса на муниципальные услуги со стороны потребителя, Управлением общего и дошкольного образования Администрации г. Норильска ежегодно проводится мониторинг потребности в муниципальных услугах. В ходе проведения мониторинга потребности в муниципальных услугах в 2022 году по оценке качества муниципальных услуг, получаемых в образовательном учреждении, были получены следующие результаты:

- 178 родителей несовершеннолетних, посещающих МБДОУ, приняли участие в опросе. Это составляет 59% от общего количества потребителей муниципальных услуг.
- 148 опрошенных узнают о работе дошкольного образовательного учреждения и новостях, общаясь с сотрудниками детского сада, что говорит о налаженном взаимодействии с родителями несовершеннолетних, заинтересованности в информировании родителей о жизни обучающихся в МБДОУ.
- 92% родителей (законных представителей), принявшим участие в опросе, достаточно информации об МБДОУ.

- 64 респондентам приходилось обращаться для решения вопросов к руководителю учреждения.
- 82% вопросов были решены.
- 11 респондентов обращались за консультацией в Территориальную психолого-медико-педагогическую комиссию.
- 9 человек удовлетворены качеством услуг.

Наименование муниципальной услуги	% удовлетворённости потребителей муниципальных услуг	Оценка мониторинга
Реализация основных общеобразовательных программ дошкольного образования	92,7	1
Присмотр и уход	94,4	1
Психолого-медико-педагогическое обследование детей	81,8	1
Реализация дополнительных общеразвивающих программ	98	1

Предложения и пожелания по улучшению качества предоставляемых услуг от родителей (законных представителей):

1. Организовать побольше кружков, секций и дополнительных занятий для детей.
2. Увеличить количество логопедических занятий, услуги дефектолога.
3. Организовать работу бассейна после ремонта.

Перспективы развития, планируемые изменения, направленные на улучшение уровня удовлетворённости потребителей качеством муниципальных услуг:

- повышение уровня квалификации педагогических кадров;
- повышение эффективности оздоровления воспитанников;
- повышение удовлетворённости потребителей качеством образовательных услуг;
- формирование социокультурной среды, соответствующей возрастным, индивидуальным, психологическим и физиологическим особенностям детей;
- обеспечение непосредственного вовлечения родителей в образовательную деятельность, в том числе через реализацию совместных проектов.

На главной странице сайта МБДОУ создана анкета «Изучение мнения родителей (законных представителей) о качестве оказания услуг дошкольного учреждения», которая состоит из 10 вопросов. В приёмных, на информационном стенде детского сада размещена ссылка на анкету, а также QR-code по которым респонденты могут перейти на анкету.

Вывод: Система внутренней оценки качества образования функционирует в соответствии с требованиями действующего законодательства.

Таким образом, на основе самообследования деятельности МБДОУ, представленной в аналитической части отчёта, можно сделать вывод, что в МБДОУ создана развивающая образовательная среда, представляющая собой систему условий социализации и индивидуализации воспитанников нашего детского сада.

11. Оценка качества медицинского обеспечения

Медицинское обслуживание детей МБДОУ осуществляется медицинскими работниками КГБУЗ «Норильская межрайонная поликлиника №1».

Оздоровительная работа в МБДОУ проводится на основе нормативно – правовых документов:

— ФЗ № 52 «О санитарно-эпидемиологическом благополучии населения».

— Постановление Главного государственного санитарного врача Российской Федерации от 28.09.2020 №28 г. Москва «Об утверждении санитарных правил СП 2.4.3648-20 «Санитарно-эпидемиологические требования к организациям воспитания и обучения, отдыха и оздоровления детей и молодежи», Постановление Главного государственного санитарного врача Российской Федерации от 28.01.2021 №2 г. Москва «Об утверждении санитарных правил и норм СанПиН СП 1.2.3685-21 «Гигиенические нормативы и требования к обеспечению безопасности и (или) безвредности для человека факторов среды обитания».

Медицинский кабинет учреждения оснащён необходимым медицинским инвентарём, а также имеет набор медикаментов для оказания первичной медицинской помощи. Кабинет эстетически оформлен, имеется информационный стенд с консультативным материалом, направленным на профилактику детской заболеваемости.

В МБДОУ создан комплекс гигиенических, психолого-педагогических и физкультурно-оздоровительных системных мер, обеспечивающих ребёнку психическое и физическое благополучие, комфортную моральную и бытовую среду.

Медицинское обслуживание воспитанников проводится по трём направлениям:

- оздоровительная работа;
- лечебно-профилактическая работа;
- организационно-методическая работа.

В осенне-зимний период осуществляются мероприятия по подготовке детского организма к сезонным инфекциям (противогриппозная профилактика, прививка против ГРИППа, витаминотерапия). Весь детский контингент МБДОУ привит согласно возрастным и индивидуальным особенностям, плану-графику прививок.

Для родителей проводились консультации «Профилактика гриппа и ОРВИ», «Как защититься от коронавируса», «Профилактика острых кишечных инфекций», оформлялись стенды с материалами на тему профилактики и предотвращения инфекционных заболеваний, оказанию первой помощи, соблюдению культурно-гигиенических требований.

В работе МБДОУ большое внимание уделяется охране и укреплению здоровья детей. Следует продолжать работу по снижению заболеваемости детей и в следующем году, продолжить взаимодействие с семьями воспитанников по формированию у детей потребности здорового образа жизни.

12. Оценка качества организации питания

В МБДОУ организовано 4 х-разовое питание. Для организации питания были заключены договора с поставщиками на поставку продуктов. Все продукты сопровождаются сертификатами качества.

Пищеблок оснащён всем необходимым для приготовления пищи оборудованием и уборочным инвентарём. Блюда готовятся в соответствии с санитарно-гигиеническими требованиями и нормами.

Имеется примерное 10-дневное меню, утверждённое заведующей МБДОУ. Меню по дням недели разнообразное, разработано с учётом физиологических потребностей детей в калорийности и пищевых веществах (Положение об организации питания приказ № 09-03-331 от 20.12.2022).

Проводится витаминизация третьих блюд. Информация о питании детей доводится до родителей, меню размещается на стенде в комнате для приёма детей.

В целях осуществления контроля организации питания детей, качества доставляемых продуктов и соблюдения санитарно-гигиенических требований при приготовлении и раздаче пищи в МБДОУ создана бракеражная комиссия (Положение о бракеражной комиссии приказ № 09-03-331 от 20.12.2022) в состав которой входят:

- представитель администрации МБДОУ (председатель комиссии);
- старшая медицинская сестра;
- повар.

Бракеражная комиссия:

- осуществляет контроль соблюдения санитарно-гигиенических норм при транспортировке, доставке и разгрузки продуктов питания;
- проверяет на пригодность складские и другие помещения для хранения продуктов питания, а также условия их хранения;
- ежедневно следит за правильностью составления меню;
- контролирует организацию работы на пищеблоке;
- осуществляет контроль сроков реализации продуктов питания и качества приготовления пищи;
- проверяет соответствие пищи физиологическим потребностям детей в основных пищевых веществах;
- следит за соблюдением правил личной гигиены работниками пищеблока;
- периодически присутствует при закладке пищевых продуктов, проверяет выход блюд;
- проводит органолептическую оценку готовой пищи, т.е. определяет ее цвет, запах, вкус, консистенцию, жёсткость, сочность и т.д.
- проверяет соответствие объёмов приготовленного питания объёму разовых порций и количеству детей.

Информация о питании детей доводится до родителей, меню размещается на стенде в комнате для приёма детей.

В течение 2022 года педагоги и родители (законные представители) проходили обучение по санитарно-просветительским программам «Основы здорового питания» в рамках реализации федерального проекта «Укрепление общественного здоровья» национального проекта «Демография».

Вывод: Воспитанники МБДОУ обеспечены полноценным сбалансированным питанием. Правильно организованное питание в значительной мере гарантирует нормальный рост и развитие детского организма и создаёт оптимальное условие для нервно-психического и умственного развития ребёнка.

II. Результаты анализа показателей Показатели деятельности дошкольной образовательной организации, подлежащие самообследованию

№ п/п	Показатели	Значения
1	Образовательная деятельность:	
1.1	Общая численность воспитанников, осваивающих образовательную программу дошкольного образования, в том числе:	315 человек
1.1.1	В режиме полного дня (8-12 часов)	315 человек
1.1.2	В режиме кратковременного пребывания (3-5 часов)	0
1.1.3	В семейной дошкольной группе	0
1.1.4	В форме семейного образования с психолого-педагогическим сопровождением на базе дошкольной образовательной организации	0
1.2	Общая численность воспитанников до 3 лет	66
1.3	Общая численность воспитанников от 3 до 8	249
1.4	Численность/удельный вес численности воспитанников в общей численности воспитанников, получающих услуги присмотра и	315/100%

	ухода:	
1.4.1	В режиме полного дня (8-12 часов)	315/100%
1.4.2	В режиме продленного дня (12-14 часов)	0
1.4.3	В режиме круглосуточного пребывания	0
1.5	Численность/удельный вес численности воспитанников с ограниченными возможностями здоровья в общей численности воспитанников, получающих услуги:	5/ 1,6%
1.5.1	По коррекции недостатков в физическом и (или) психическом развитии	1
1.5.2	По освоению образовательной программы дошкольного образования	5/ 1,6 %
1.5.3	По присмотру и уходу	5/ 1,6%
1.6	Средний показатель пропущенных дней при посещении дошкольной образовательной организации по болезни на одного воспитанника	20,5
1.7	Общая численность педагогических работников, в том числе:	29
1.7.1	Численность/удельный вес численности педагогических работников, имеющих высшее образование	15/52%
1.7.2	Численность/удельный вес численности педагогических работников, имеющих высшее образование педагогической направленности (профиля)	15/52%
1.7.3	Численность/удельный вес численности педагогических работников, имеющих среднее профессиональное образование	14/48%
1.7.4	Численность/удельный вес численности педагогических работников, имеющих среднее профессиональное образование педагогической направленности (профиля)	14/48%
1.8	Численность/удельный вес численности педагогических работников, которым по результатам аттестации присвоена квалификационная категория, в общей численности педагогических работников, в том числе:	6/20%
1.8.1	Высшая	0/0%
1.8.2	Первая	6/20 %
1.9	Численность/удельный вес численности педагогических работников, педагогический стаж работы которых составляет:	
1.9.1	До 5 лет	4/14%
1.9.2	Свыше 30 лет	2/7%
1.10	Численность/удельный вес численности педагогических работников в возрасте до 30 лет	4/14%
1.11	Численность/удельный вес численности педагогических работников в возрасте от 55 лет	2/7%
1.12	Численность/удельный вес численности педагогических и административно-хозяйственных работников, прошедших за последние 5 лет повышение квалификации/профессиональную переподготовку по профилю педагогической деятельности или иной, осуществляемой в образовательной организации	29 человек/100%

	деятельности, в общей численности педагогических и административно-хозяйственных работников	
1.13	Численность/удельный вес численности педагогических и административно-хозяйственных работников, прошедших повышение квалификации по применению в образовательном процессе ФГОС в общей численности педагогических и административно-хозяйственных работников	29/100%
1.14	Соотношение «педагогический работник/воспитанник» в дошкольной образовательной организации	29/315
1.15	Наличие в образовательной организации следующих педагогических работников:	
1.15.1	Музыкального руководителя	Да
1.15.2	Инструктора по физической культуре	Да
1.15.3	Учителя-логопеда	Да
1.15.4	Логопеда	Нет
1.15.5	Учителя-дефектолога	Нет
1.15.6	Педагога-психолога	Да
2.	Инфраструктура	
2.1	Общая площадь помещений, в которых осуществляется образовательная деятельность, в расчёте на одного воспитанника	2 кв.м
2.2	Площадь помещений для организации дополнительных видов деятельности воспитанников	791 кв.м
2.2	Наличие физкультурного зала	Да
2.3	Наличие музыкального зала	Да
2.4	Наличие прогулочных площадок, обеспечивающих физическую активность и разнообразную игровую деятельность воспитанников на прогулке	Да