

Принято
на Педагогическом совете
протокол № 5 от 11.05.2023г.

Утверждено
приказом №09-08-163/1 от 11.05.2023г
заведующего МБДОУ
«ДС № 9 «Зимушка»
_____ О.Н. Шиловой

Положение
о порядке раннего выявления неблагополучия в семьях и организации индивидуальной профилактической работы с несовершеннолетними и семьями, требующими особого педагогического внимания, находящимися в трудной жизненной ситуации, специалистами МБДОУ «ДС № 9 «Зимушка»

1. Общие положения

1.1. Положение о порядке раннего выявления неблагополучия в семьях и организации индивидуальной профилактической работы с несовершеннолетними и семьями, требующими особого педагогического внимания, находящимися в трудной жизненной ситуации, специалистами учреждений, подведомственных Управлению общего и дошкольного образования Администрации города Норильска (далее – Положение), разработано в соответствии с Конституцией Российской Федерации, действующим законодательством Российской Федерации, нормативными правовыми актами Красноярского края и нормативными правовыми актами органов местного самоуправления муниципального образования город Норильск.

1.2. Положение разработано в целях обеспечения согласованных действий педагогических работников образовательных учреждений, подведомственных Управлению общего и дошкольного образования Администрации города Норильска (далее – Управление, образовательное учреждение) по реализации комплексного подхода в проведении индивидуальной профилактической работы с несовершеннолетними и семьями, требующими особого педагогического внимания, находящимися в трудной жизненной ситуации и нуждающимися в социально-психолого-педагогическом сопровождении, социальной помощи, психологической поддержке и реабилитации.

1.3. Положение определяет основные направления, этапы и алгоритм взаимодействия педагогических работников учреждений, подведомственных Управлению в том числе со специалистами органов и учреждений системы профилактики при организации индивидуальной профилактической работы с несовершеннолетними и семьями, требующими особого педагогического внимания, находящимися в трудной жизненной ситуации.

1.4. Положение распространяется на подведомственные Управлению образовательные учреждения:

- муниципальные бюджетные, автономные дошкольные образовательные учреждения (далее – МБ(А)ДОУ);
- муниципальные бюджетные, автономные общеобразовательные учреждения (далее – МБ(А)ОУ);
- муниципальные бюджетные, автономные учреждения дополнительного образования (далее – МБ(А)У ДО).

1.5. Участие в деятельности по организации и проведению индивидуальной профилактической работы с несовершеннолетними и семьями, требующими особого педагогического внимания, находящимися в трудной жизненной ситуации педагогическими работниками МБДОУ осуществляется в пределах их

компетенции, в порядке, установленном федеральным и краевым законодательством, а также настоящим Положением.

1.6. Основанием для начала и прекращения индивидуальной профилактической работы с несовершеннолетними и семьями, требующими особого педагогического внимания, находящимися в трудной жизненной ситуации и внесения данных по ним в Журнал регистрации несовершеннолетних и семей, состоящих на профилактическом учете в образовательном учреждении, является решение Службы профилактики МБДОУ, администрации МБУ ДО «Социально-образовательный центр» (далее – МБУ ДО «СОЦ»).

2. Основные понятия

2.1. В Положении используются следующие основные понятия:

1. Несовершеннолетний – лицо, не достигшее возраста 18 лет;
2. Девиантное поведение – поведение, характеризующееся устойчивым, повторяющимся нарушением социальных норм и правил; поступки, действия человека, не соответствующие официально установленным или фактически сложившимся в данном обществе нормам и правилам;
3. Аддиктивное поведение – поведение человека, при котором происходит уход от реальности при помощи каких-либо веществ (алкоголь, наркотики, транквилизаторы, азартные игры и т. п.);
4. Безнадзорный – несовершеннолетний, контроль, за поведением которого отсутствует, вследствие неисполнения или ненадлежащего исполнения обязанностей по его воспитанию, обучению и (или) содержанию со стороны родителей или законных представителей либо должностных лиц;
5. Профилактика безнадзорности и правонарушений несовершеннолетних – система социальных, правовых и педагогических мер, направленных на выявление и устранение причин и условий, способствующих безнадзорности, правонарушениям, антиобщественным действиям несовершеннолетних, осуществляемых в совокупности с индивидуальной профилактической работой с детьми и семьями требующих особого педагогического внимания;
6. Индивидуальная профилактическая работа – деятельность по своевременному выявлению несовершеннолетних и семей, требующих особого педагогического внимания, а также по их социально-педагогической реабилитации и (или) предупреждению совершения ими правонарушений и антиобщественных деяний;
7. Дети, требующие особого педагогического внимания – дети, которые плохо адаптируются к жизни, конфликтуют с окружающими, для них характерен низкий уровень учебной мотивации, познавательная пассивность, несформированность общеучебных знаний и специальных умений.
8. К категории детей, требующих особого педагогического внимания, относятся следующие группы детей:
 - дети с проблемами в обучении (слабообучаемые), для кого учебная деятельность требует больших затрат времени и труда, для кого учеба, несмотря на усердный кропотливый труд, не приносит успеха;
 - дети со слабым здоровьем, психофизически ослабленные дети, находящиеся под постоянным контролем медицинских работников и психологов школы (учащиеся с проявлениями аномального физического и физиологического развития; быстро утомляющиеся, инфантильные, пассивные учащиеся, гиперактивные дети, с проблемами питания, инвалиды и др.);
 - дети, воспитывающиеся в семьях, имеющих социальные проблемы:

неполные семьи, неблагополучные семьи, семьи с детьми-инвалидами, с родителями-инвалидами, с членами семьи, имеющими хронические психосоматические заболевания, дети, находящиеся на индивидуальном обучении;

- педагогически запущенные дети, транслирующие асоциальные формы поведения: девиантное и аддиктивное;

9. Семьи, требующие особого педагогического внимания – семьи, которые в силу объективных или субъективных причин потеряли свои воспитательные возможности, вследствие чего у них возникают неблагоприятные условия для воспитания ребенка;

10. Трудная жизненная ситуация - ситуация, объективно нарушающая жизнедеятельность гражданина (инвалидность, неспособность к самообслуживанию в связи с преклонным возрастом, болезнью, сиротство, безнадзорность, малообеспеченность, безработица, отсутствие определенного места жительства, конфликты и жестокое обращение в семье, одиночество и тому подобное), которую он не может преодолеть самостоятельно.

11. Несовершеннолетние, находящиеся в трудной жизненной ситуации – дети, оставшиеся без попечения родителей; дети-инвалиды, имеющие недостатки в психическом и (или) физическом развитии; дети, оказавшиеся в экстремальных условиях; дети, проживающие в малоимущих семьях; дети с отклонениями в поведении; дети, жизнедеятельность которых объективно нарушена в результате сложившихся обстоятельств, и которые не могут преодолеть данные обстоятельства самостоятельно или с помощью семьи.

12. Семья, находящаяся в трудной жизненной ситуации – семья, жизнедеятельность которой объективно нарушена в результате сложившихся обстоятельств, и которая не может преодолеть данные обстоятельства самостоятельно;

13. Профилактический учет несовершеннолетних и семей, требующих особого педагогического внимания, находящихся в трудной жизненной ситуации – система индивидуальных профилактических мероприятий, осуществляемая специалистами в отношении несовершеннолетних и семей, направленная на предупреждение безнадзорности, правонарушений и других негативных проявлений в подростковой среде; выявление и устранение причин и условий, способствующих безнадзорности и правонарушениям несовершеннолетних; социально-педагогическую реабилитацию несовершеннолетних и семей, нуждающихся в особом педагогическом внимании.

3. Задачи специалистов МБДОУ «ДС № 9 «Зимушка»

3.1. Организация раннего своевременного выявления детей и семей, требующих особого педагогического внимания, находящихся в трудной жизненной ситуации.

3.2. Предупреждение безнадзорности, беспризорности, правонарушений и антиобщественных действий несовершеннолетних.

3.3. Оказание педагогической помощи несовершеннолетним с отклонениями в поведении, имеющими проблемы в обучении; оказание помощи семьям в обучении и воспитании детей, выявление и пресечение случаев вовлечения несовершеннолетних в совершение преступлений и антиобщественных действий.

3.4. Предоставление социально-педагогических услуг для развития семьи и ребенка, повышающих их ресурсные возможности для преодоления семейного неблагополучия и дальнейшего стабильного развития, и воспитания.

3.5. Организация мероприятий по социальной реабилитации семей и детей, необходимых для обеспечения восстановления и защиты основных прав и обязанностей семьи и ребенка; формирование среды для устойчивого жизненного и правового статуса семьи и несовершеннолетнего.

3.6. Обеспечение защиты прав и законных интересов несовершеннолетних.

4. Принципы работы с семьей и несовершеннолетними, требующими педагогического внимания

4.1. Принцип взаимодействия – основополагающее начало работы специалистов органов и учреждений системы профилактики с социально-неблагополучной семьей, предусматривающее их воздействие друг на друга и взаимную связь. В соответствии с законодательством, взаимодействие специалистов системы профилактики носит системный характер, в основе которой, лежит координация деятельности посредством согласования. Объединяющим фактором данной системы являются общие интересы, направленные на снижение уровня неблагополучия в семьях, социального сиротства и лишения, родительских прав. Принцип взаимодействия, лежащий в основе работы специалистов органов и учреждений системы профилактики по раннему выявлению неблагополучия в семьях, определяет порядок формирования отношений между ними, который не позволяет отклоняться от заданных целей, формирует заинтересованность в конечных результатах работы – снижение уровня неблагополучия в семьях, социального сиротства и лишения, родительских прав.

4.2. Принцип адресности предполагает выделение конкретных исполнителей и закрепление за ними определенного круга задач, осуществление которых необходимо для достижения поставленных целей.

4.3. Принцип гласности предполагает своевременное, широкое и регулярное информирование граждан через СМИ о направлениях работы специалистов органов и учреждений системы профилактики по раннему выявлению неблагополучия в семьях, привлечению родителей к ответственности за ненадлежащее исполнение родительских обязанностей с целью формирования общественного мнения, профилактики снижения уровня безнадзорности и социального сиротства.

4.4. Принцип законности предусматривает исполнение законов и соответствующих им иных правовых актов в работе с семьей.

4.5. Принцип комплексности предполагает реализацию системного подхода в работе с социально-неблагополучной семьей и воздействие на нее с учетом всех аспектов: экономических, социальных, духовных, психологических.

5. Компетенция Управления, МБДОУ «ДС № 9 «Зимушка»

5.1. Управление:

5.1.1. Обеспечивает осуществление мер, предусмотренных федеральным и краевым законодательством, по координации деятельности специалистов образовательных учреждений в сфере выявления и учета несовершеннолетних и семей, требующих особого педагогического внимания, находящихся в трудной жизненной ситуации и организации с ними индивидуальной профилактической работы.

5.1.2. Оказывает организационную, информационную помощь специалистам образовательных учреждений по указанному вопросу.

5.1.3. Контролирует выполнение мероприятий по выходу семьи из трудной

жизненной ситуации.

5.2. Отдел воспитания и дополнительного образования Управления, отдел дошкольного образования Управления:

5.2.1. Оказывает информационную и консультационную помощь специалистам образовательных учреждений по вопросам работы с семьями и несовершеннолетними, требующих особого педагогического внимания, находящихся в трудной жизненной ситуации;

5.2.2. Обеспечивает координации деятельности специалистов образовательных учреждений по выявлению семей и несовершеннолетних, требующих особого педагогического внимания, находящихся в трудной жизненной ситуации и организации индивидуальной профилактической работы;

5.2.3. В ходе организации индивидуальной профилактической работы с семьями и несовершеннолетними, требующими особого педагогического внимания, находящимися в трудной жизненной ситуации, контролирует выполнение профилактических мероприятий специалистами образовательных учреждений, направленных на выход семьи из трудной жизненности ситуации;

5.2.4. Анализирует результаты профилактической работы, оценивает своевременность, полноту и эффективность исполнения мероприятий специалистами образовательных учреждений.

5.3. Специалисты МБДОУ, осуществляющие меры по профилактике безнадзорности и правонарушений несовершеннолетних, в пределах своей компетенции:

5.3.1. Осуществляют ранее выявление и учет семей и несовершеннолетних, находящихся в ситуации неблагополучия;

5.3.2. Устанавливают доверительные отношения с членами семей, анализируют причины, приведшие к ситуации неблагополучия;

5.3.3. Проводят индивидуальную профилактическую работу с несовершеннолетними, их родителями (законными представителями) с момента постановки на профилактический учет в образовательном учреждении;

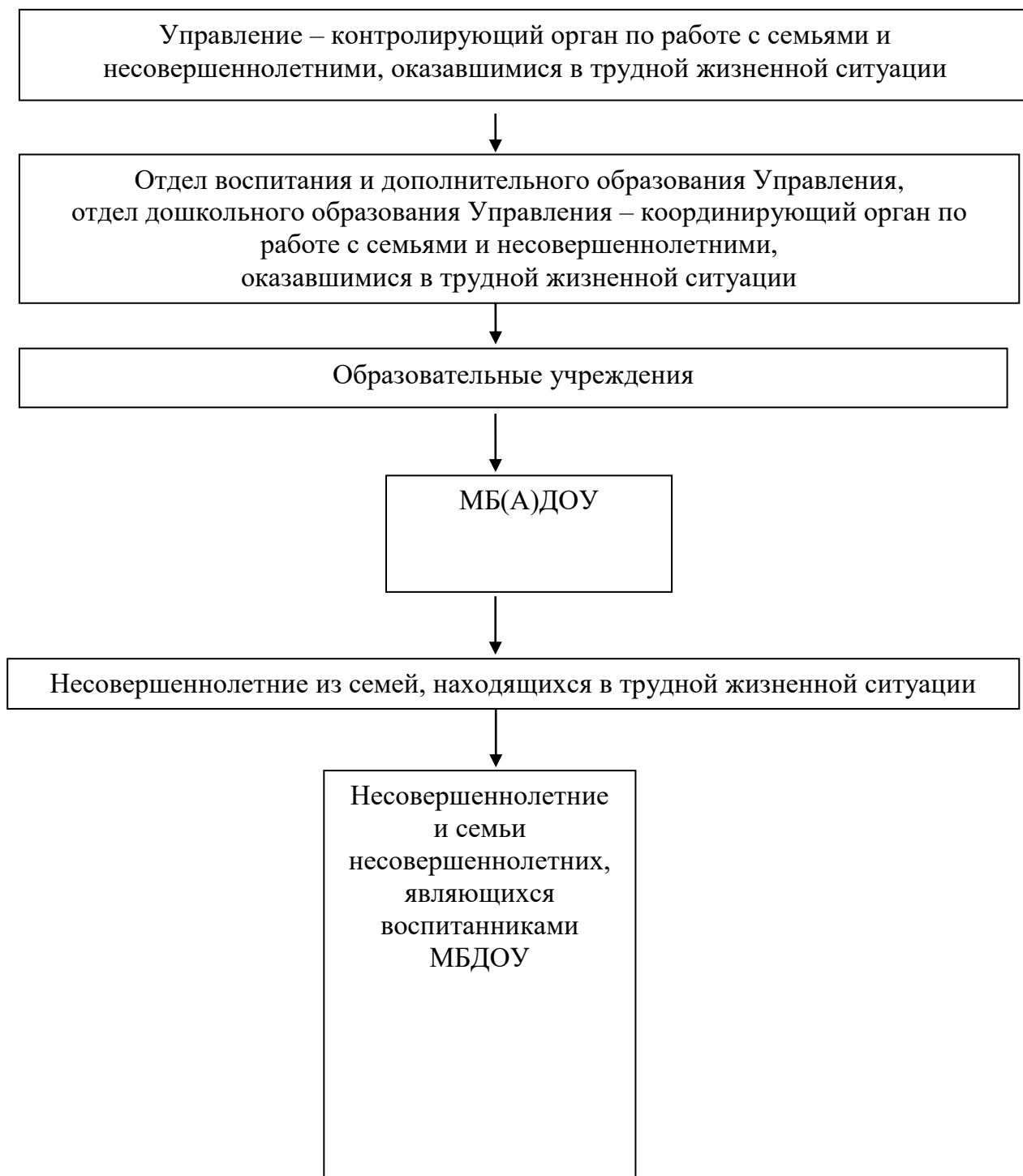
5.3.4. Организуют и оказывают комплексную помощь семьям и несовершеннолетним, содействуют выявлению, диагностике и развитию ресурсов членов семей;

5.3.5. Проводят постоянный мониторинг ситуации в семьях несовершеннолетних, обеспечивают поддержку усилий семей в целом и отдельных их членов в направлении позитивных изменений;

5.3.6. Привлекают к деятельности по устранению причин и условий, способствующих семейному неблагополучию, безнадзорности, беспризорности, правонарушениям и антиобщественным действиям несовершеннолетних специалистов органов и учреждений системы профилактики;

5.3.7. Информировать комиссию по делам несовершеннолетних и защите их прав (далее – КДНиЗП) в случае ухудшения ситуации в семье.

6. Схема закрепления семей и несовершеннолетних, находящихся в трудной жизненной ситуации за специалистами образовательных учреждений, ответственными за проведения профилактической работы по оказанию помощи несовершеннолетним и их родителям (законным представителям) по выходу из ситуации неблагополучия



7. Порядок выявления фактов раннего семейного неблагополучия

7.1. Выявление и учет семейного неблагополучия – комплекс профессиональных действий специалистов образовательных учреждений, направленный на установление факторов, угрожающих благополучию, здоровью и жизни несовершеннолетних и обуславливающих необходимость вмешательства с целью нормализации ситуации, устранение причин и условий неблагополучия.

7.2. Работники образовательных учреждений, при получении сигналов, либо выявлении фактов неблагополучия у несовершеннолетних и в семьях несовершеннолетних:

7.2.1. Принимают информацию о неблагополучии несовершеннолетнего, семьи;

7.2.2. Анализируют полученную информацию;

7.2.3. Информировывают руководителя образовательного учреждения о полученной информации;

7.2.4. Информировывают специалистов иных образовательных учреждений, в которых ребенок организован:

- МБДОУ, если несовершеннолетний является воспитанником МБДОУ;

- МБУ ДО «СОЦ» (отделы социальной педагогики и психолого-педагогического сопровождения), если несовершеннолетний не посещает МБДОУ.

7.3. Специалисты Службы профилактики МБДОУ:

7.3.1. получают информацию о неблагополучии семей и организуют индивидуальную профилактическую работу с ними, если несовершеннолетние из этих семей являются воспитанниками МБДОУ;

7.3.2. обеспечивают передачу информации о фактах неблагополучия в семьях выпускников МБДОУ текущего календарного года в рамках проведения на территории Красноярского края ежегодной межведомственной акции «Помоги пойти учиться» (далее – Акция) специалистам учреждения, ответственного за проведение Акции на территории города Норильска – МБУ ДО «СОЦ» во исполнение законодательства Российской Федерации и Красноярского края в части обеспечения государственных гарантий прав несовершеннолетних в области образования;

7.4. Специалисты МБУ ДО «СОЦ» получают информацию о несовершеннолетнем/семье, требующем особого педагогического внимания, находящимся в трудной жизненной ситуации и организуют индивидуальную профилактическую работу с ними если несовершеннолетний не посещает МБДОУ;

7.5. Полученные сигналы о фактах неблагополучия в семьях несовершеннолетних фиксируются в Журнале фиксации фактов детского и семейного неблагополучия образовательного учреждения;

7.6. Специалисты МБУ ДО «СОЦ», специалисты Службы профилактики МБДОУ:

7.6.1. во исполнение п. 4, 5, 7 Порядка межведомственного взаимодействия органов и учреждений системы профилактики безнадзорности и правонарушений несовершеннолетних в Красноярском крае по выявлению детского и семейного неблагополучия, утвержденного постановлением Правительства Красноярского края от 02.10.2015 № 516-п, при выявлении фактов (признаков) детского и семейного неблагополучия, незамедлительно направляют в КДНиЗП, а также в пределах полномочий в иные субъекты системы профилактики служебное сообщение;

7.6.2. на основании п. 8 Порядка межведомственного взаимодействия органов и учреждений системы профилактики безнадзорности и правонарушений несовершеннолетних в Красноярском крае по выявлению детского и семейного неблагополучия, утвержденного постановлением Правительства Красноярского края от 02.10.2015 № 516-п организуют работу по устранению причин и условий, способствующих детскому и семейному неблагополучию в рамках своих компетенций.

8. Организация индивидуальной профилактической работы с несовершеннолетними и семьями, требующими особого педагогического внимания, находящимися в трудной жизненной ситуации

8.1. Специалисты Службы профилактики МБДОУ организуют индивидуальную профилактическую работу с несовершеннолетними и семьями, требующими особого педагогического внимания, находящимися в трудной жизненной ситуации, если несовершеннолетний является воспитанником МБДОУ, основываясь на локальные акты МБДОУ, регламентирующие организацию и проведение профилактической работы.

8.2. Социалисты МБУ ДО «СОЦ» организуют индивидуальную профилактическую работу с несовершеннолетними и семьями, требующими особого педагогического внимания, находящимися в трудной жизненной ситуации если несовершеннолетний не посещает МБДОУ в соответствии с локальными актами МБУ ДО «СОЦ», регламентирующими организацию и проведение профилактической работы.

9. Систематизация и хранение документов

9.1. После снятия несовершеннолетнего или семьи с профилактического учета в образовательном учреждении личное профилактическое дело подписывается и регистрируется в Журнале регистрации несовершеннолетних и семей, снятых с профилактического учета, и передается в архив образовательного учреждения.

9.2. Личные профилактические дела несовершеннолетних и семей хранятся в архиве образовательного учреждения и выдаются только по согласованию с администрацией образовательного учреждения.

9.3. Срок хранения личных профилактических дел несовершеннолетних и семей в МБДОУ 5 лет после расторжения договора на обучение по программам дошкольного образования.